

T.C
ELAZIĞ VALİLİĞİ
Şehit Bünyamin Torğut İlkokulu Müdürlüğü



2024-2028 STRATEJİK PLANI



“Milli Eğitim'in gayesi; memlekete ahlâklı, karakterli, cumhuriyetçi, inkılâpçı, olumlu, atılgan, başladığı işleri başarabilecek kabiliyette, dürüst, düşünceli, iradeli, hayatta rastlayacağı engelleri aşmaya kudretli, karakter sahibi genç yetiştirmektir. Bunun için de öğretim programları ve sistemleri ona göre düzenlenmelidir. (1923)”

Mustafa Kemal ATATÜRK

A handwritten signature of Mustafa Kemal Atatürk in black ink. The signature is stylized and cursive, starting with a large 'K' and ending with a long, sweeping underline.



SUNUŞ

Stratejik plan kurumumuzun amaları ve başarılarının temel basamağıdır. Hızlı gelişen, deęişen teknolojilerle bilginin deęişim süreci de hızla deęişmiş ve başarı için sistemli ve planlı bir alışmayı kaçınılmaz hale getirmiştir. Sürekli deęişen ve gelişen ortamlarda aęın gerekleri ile uyumlu bir eęitim öğretim anlayışını sistematik bir şekilde devam ettirebilmemiz, belirlediğimiz stratejileri en etkin şekilde uygulayabilmemiz ile mümkün olacaktır. Başarılı olmak da iyi bir planlama ve bu planın etkin bir şekilde uygulanmasına baęlıdır.

Kapsamlı ve özgün bir alışmanın sonucu hazırlanan Stratejik Plan okulumuzun aęa uyumu ve gelişimi açısından tespit edilen ve ulaşılması gereken hedeflerin yönünü, doęrultusunu ve tercihlerini kapsamaktadır. .Katılımcı bir anlayış ile oluşturulan Stratejik Planın, okulumuzun eęitim yapısının daha da güçlendirilmesinde bir rehber olarak kullanılması amaçlanmaktadır.

Bu alışma artık bizim kurumsallaştığımızı, kurumsallaşmak zorunda olduğumuzu ve kurumsallaşmanın önemi için çok önemlidir. Kuruma yeni gelen müdür, öğretmen veya dięer personeller, kurumun stratejik planını bilirlerse daha verimli olunacak, kurumu, misyonunu, zayıf ve güçlü yanlarını bilmiş olacaklardır. Bütün bunlar kişiye göre yönetim tarzından kurtulup, kurumsal hedeflere göre yönetim tarzının oturmasını sağlayacaktır. Belirlenen stratejik amalar doęrultusunda hedefler güncellenmiş ve okulumuzun 2024-2028 yıllarına ait stratejik plânı hazırlanmıştır. Okulumuza ait bu planın hazırlanmasında her türlü özveriye gösteren ve sürecin tamamlanmasına katkıda bulunan arkadaşlarıma teşekkür ediyorum.

Planımızın başarılarla vesile olmasını temenni ediyorum.

Kemal YILMAZ
Okul Müdürü

İçindekiler

SUNUŞ.....	3
İÇİNDEKİLER.....	4
BÖLÜM I: GİRİŞ VE PLAN HAZIRLIK SÜRECİ.....	5
BÖLÜM II: DURUM ANALİZİ.....	6
OKULUN KISA TANITIMI	6
OKULUN MEVCUT DURUMU: TEMEL İSTATİSTİKLER.....	7
PAYDAŞ ANALİZİ	10
GZFT (GÜÇLÜ, ZAYIF, FIRSAT, TEHDİT) ANALİZİ.....	30
GELİŞİM VE SORUN ALANLARI.....	31
BÖLÜM III: MİSYON, VİZYON VE TEMEL DEĞERLER.....	32
MİSYONUMUZ *	32
VİZYONUMUZ *	32
TEMEL DEĞERLERİMİZ *	32
BÖLÜM IV: AMAÇ, HEDEF VE EYLEMLER	33
TEMA I: EĞİTİM VE ÖĞRETİME ERİŞİM.....	33
TEMA II: EĞİTİM VE ÖĞRETİMDE KALİTENİN ARTIRILMASI.....	35
TEMA III: KURUMSAL KAPASİTE.....	39
V. BÖLÜM: MALİYETLENDİRME	45
VI. BÖLÜM: İZLEME VE DEĞERLENDİRME	45

BÖLÜM I: GİRİŞ ve PLAN HAZIRLIK SÜRECİ

2024-2028 dönemi stratejik plan hazırlanması süreci Üst Kurul ve Stratejik Plan Ekibinin oluşturulması ile başlamıştır. Ekip tarafından oluşturulan çalışma takvimi kapsamında ilk aşamada durum analizi çalışmaları yapılmış ve durum analizi aşamasında paydaşlarımızın plan sürecine aktif katılımını sağlamak üzere paydaş anketi, toplantı ve görüşmeler yapılmıştır.

Durum analizinin ardından geleceğe yönelim bölümüne geçilerek okulumuzun amaç, hedef, gösterge ve eylemleri belirlenmiştir. Çalışmaları yürüten ekip ve kurul bilgileri altta verilmiştir.

STRATEJİK PLAN ÜST KURULU

Üst Kurul Bilgileri		Ekip Bilgileri	
Adı Soyadı	Unvanı	Adı Soyadı	Unvanı
Kemal YILMAZ	OKUL MÜDÜRÜ	EDA CANPOLAT	MÜDÜR YARD.
Mustafa YILDIZ	MÜDÜR YRDM	Ahmet BAŞDAŞ	ÖĞRETMEN
Ahmet DOĞDU	ÖĞRETMEN	Murat KARAMAN	ÖĞRETMEN
Mustafa YILDIZ	OKUL AİLE. BRL. BŞK	Fatma ELKIRAN	ÖĞRETMEN
Hasan KARADEMİR	OKUL YÖNT.KRL ÜYESİ	Elif AYDIN	ÖĞRETMEN
		Handan ÖZCAN	ÖĞRETMEN
		Ramazan BOZ	GÖNÜLLÜ VELİ
		Mikail YILMAZ	GÖNÜLLÜ VELİ

BÖLÜM II: DURUM ANALİZİ

Durum analizi bölümünde okulumuzun mevcut durumu ortaya konularak neredeyiz sorusuna yanıt bulunmaya çalışılmıştır.

Bu kapsamda okulumuzun kısa tanıtımı, okul künyesi ve temel istatistikleri, paydaş analizi ve görüşleri ile okulumuzun Güçlü Zayıf Fırsat ve Tehditlerinin (GZFT) ele alındığı analize yer verilmiştir.

Okulun Kısa Tanıtımı

Okulumuzun bulunduğu Ataşehir Mahallesi, ilimizin güney batısında ve doğu ve güneydoğu illerine giden çevre yolunun kuzeyinde merkeze bağlı yeni bir mahalledir. Halen yapılaşma süratle devam etmektedir. Her geçen gün okulun mevcudu artmaktadır. Okulumuz 2010-2011 öğretim yılında Kurucu Müdür Kemal YILMAZ müdürlüğünde eğitim hayatına sonra 4 sınıf olarak Kamu Çalışanları İlkokulu adı ile olarak eğitim –öğretim çalışmalarına başladı. O günden bu güne okulumuz 21 sınıf ile eğitim öğretime devam etmektedir. 03.08.2017 tarihinde okulun adı Şehit Bünyamin Torğut İlkokulu olarak değiştirilmiştir. 769 öğrenci ile eğitim öğretime devam etmektedir.

Planlı Okul Gelişim Modeli ve TKY uygulamaları kapsamında TKY felsefesine ve ilkelerine uygun olarak model çalışmaları etkili şekilde yürütülür. OGYE yoluyla, çalışmalarda eğitime taraf olan herkes temsil edilir. Okulda çalışmalarda ekip çalışması benimsenmiştir. Her öğretmen eğitim teknolojisini kullanmayı bilir ve bilgilerini öğretme sürecine aktarır

Okulun Mevcut Durumu: Temel İstatistikler

Okul Künyesi

Okulumuzun temel girdilerine ilişkin bilgiler altta yer alan okul künyesine ilişkin tabloda yer almaktadır.

Temel Bilgiler Tablosu- Okul Künyesi

İli: ELAZIĞ		İlçesi: MERKEZ			
Adres:	ATAŞEHİR MAH. KUVA-İ MİLLİYE CAD. ŞEHİT BÜNYAMİN TORGUT İLKOKULU BLOK NO: 226/2 İÇ KAPI NO: 0 MERKEZ / ELAZIĞ	Coğrafi Konum	https://sehitbunvamintorgutilkokulu.meb.k12.tr/tema/iletisim.php		
Telefon Numarası:	(0424)2482502	Faks Numarası:			
e- Posta Adresi:	718971@meb.k12.tr	Web sayfası adresi:	http://sehitbunyamintorgutilkokulu.meb.k12.tr		
Kurum Kodu:	718971	Öğretim Şekli:	TAM GÜN (Tam Gün)		
Okulun Hizmete Giriş Tarihi: 2010/2011 Eğitim Öğretim Yılı		Toplam Çalışan Sayısı	31		
Öğrenci Sayısı:	Kız	367	Öğretmen Sayısı	Kadın	12
	Erkek	402		Erkek	12
	Toplam	769		Toplam	24
Derslik Başına Düşen Öğrenci Sayısı	36,61	Şube Başına Düşen Öğrenci Sayısı	36,61		
Öğretmen Başına Düşen Öğrenci Sayısı	32,04	Şube Başına 30'dan Fazla Öğrencisi Olan Şube Sayısı	20		
Öğrenci Başına Düşen Toplam Gider Miktarı	18,35	Öğretmenlerin Kurumdaki Ortalama Görev Süresi	10		

Çalışan Bilgileri

Okulumuzun çalışanlarına ilişkin bilgiler altta yer alan tabloda belirtilmiştir.

Çalışan Bilgileri Tablosu

Unvan	Erkek	Kadın	Toplam
İdari Personel	2	1	3
Sınıf Öğretmeni	11	9	20
Branş Öğretmeni		2	2
Rehber Öğretmen		1	1
Yardımcı Personel	1	3	4
Güvenlik Personeli			
Toplam Çalışan Sayıları	14	16	30

Okulumuz Bina ve Alanları

Okulumuzun binası ile açık ve kapalı alanlarına ilişkin temel bilgiler altta yer almaktadır.

Okul Yerleşkesine İlişkin Bilgiler

Okul Bölümleri		Özel Alanlar	Var	Yok
Okul Kat Sayısı	3	Çok Amaçlı Salon	X	
Derslik Sayısı	20	Çok Amaçlı Saha		x
Derslik Alanları (m2)	45	Kütüphane		x
Kullanılan Derslik Sayısı	20	Fen Laboratuvarı		x
Şube Sayısı	21	Bilgisayar Laboratuvarı		x
İdari Odaların Alanı (m2)	30	İş Atölyesi		x
Öğretmenler Odası (m2)	30	Beceri Atölyesi		x
Okul Oturma Alanı (m2)	1195	Pansiyon		x
Okul Bahçesi (Açık Alan)(m2)	5040			
Okul Kapalı Alan (m2)	3845			
Sanatsal, bilimsel ve sportif amaçlı toplam alan (m ²)	450			
Kantin (m2)	45			
Tuvalet Sayısı	14			

Sınıf ve Öğrenci Bilgileri

Okulumuzda yer alan sınıfların öğrenci sayıları alttaki tabloda verilmiştir.

SINIFI	Kız	Erkek	Toplam	SINIFI	Kız	Erkek	Toplam
1/A	19	17	36	3/A	18	14	32
1/B	14	18	32	3/B	21	17	38
1/C	24	19	33	3/C	14	24	38
1/D	14	18	32	3/D	19	21	40
1/E	9	13	22	3/E	14	25	39
2/A	13	28	41	3/F	14	18	32
2/B	19	22	41	4/A	19	19	38
2/C	22	23	45	4/B	16	23	39
2/D	24	17	41	4/C	15	25	40
2/E	25	15	40	4/D	15	24	39
				4/E	18	13	31

Donanım ve Teknolojik Kaynaklarımız

Teknolojik kaynaklar başta olmak üzere okulumuzda bulunan çalışan durumdaki donanım malzemesine ilişkin bilgiye alttaki tabloda yer verilmiştir.

Teknolojik Kaynaklar Tablosu

Akıllı Tahta Sayısı	21	TV Sayısı	1
Masaüstü Bilgisayar Sayısı	7	Yazıcı Sayısı	5
Taşınabilir Bilgisayar Sayısı	1	Fotokopi Makinası Sayısı	1
Projeksiyon Sayısı		İnternet Bağlantı Hızı	

Gelir ve Gider Bilgisi

Okulumuzun genel bütçe ödenekleri, okul aile birliği gelirleri ve diğer katkılarda dâhil olmak üzere gelir ve giderlerine ilişkin son üç yıl gerçekleşme bilgileri alttaki tabloda verilmiştir.

Yıllar	Gelir Miktarı	Gider Miktarı
2020	30000	25000
2021	45000	40000
2022	60000	40000

PAYDAŞ ANALİZİ

Kurumumuzun temel paydaşları öğrenci, veli ve öğretmen olmakla birlikte eğitimin dışsal etkisi nedeniyle okul çevresinde etkileşim içinde olunan geniş bir paydaş kitlesi bulunmaktadır. Paydaşlarımızın görüşleri anket, toplantı, dilek ve istek kutuları, elektronik ortamda iletilen önerilerde dâhil olmak üzere çeşitli yöntemlerle sürekli olarak alınmaktadır.

Kurumumuzun en önemli paydaşları arasında yer alan öğrenci, veli ve öğretmenlerimize yönelik olarak anket uygulanmıştır. 5’li Likert Ölçeğine göre hazırlanmış olan anketlerde öğretmenler için toplam 14, öğrenciler için toplam 14, veliler için ise yine 14 soruya yer verilmiştir.

Değerlendirme yapılırken “Katılıyorum” ve “Tamamen Katılıyorum”, “Kısmen Katılıyorum” ile “Kararsızım” birlikte yorumlanmış olup, “Katılmıyorum” maddesi ise yalnız değerlendirilmiştir.

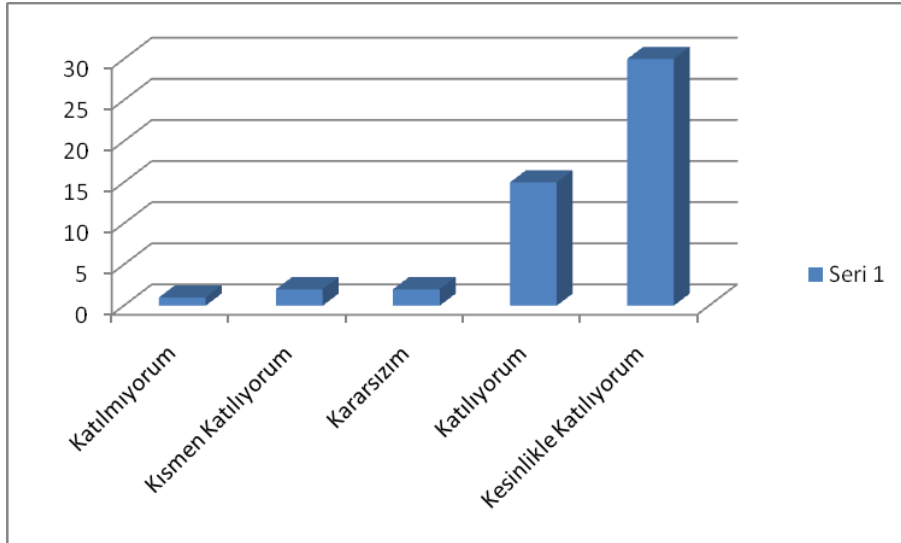
Paydaşlarımıza uygulamış olduğumuz anket çalışması verileri SPSS programına yüklenmiş olup, sonuçlar aşağıdaki gibi yorumlanmıştır.

Paydaş anketlerine ilişkin ortaya çıkan temel sonuçlara altta yer verilmiştir.

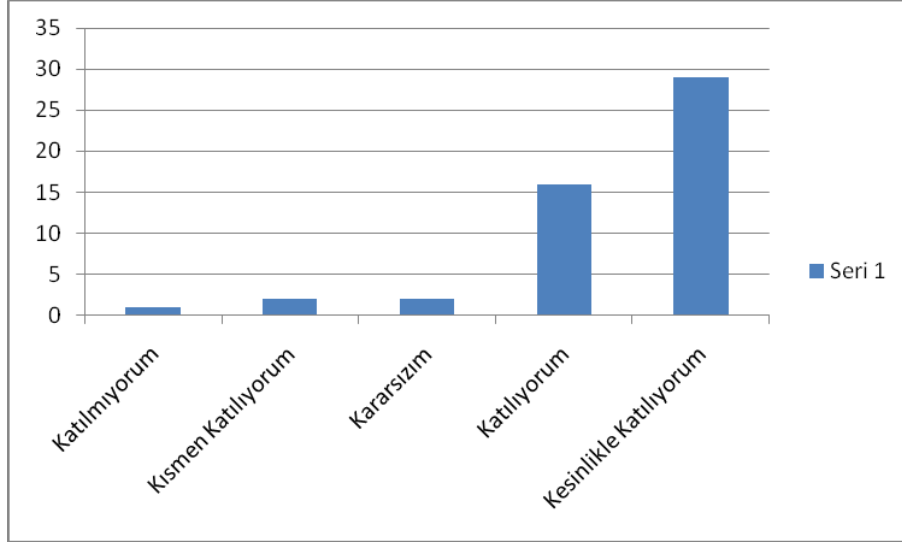
ÖĞRENCİ ANKET SONUÇLARI

769 Öğrenci içerisinde 2,3 ve 4. Sınıf öğrencilerinden tesadüfi örnekleme yöntemine göre 60 öğrenci seçilmiştir.

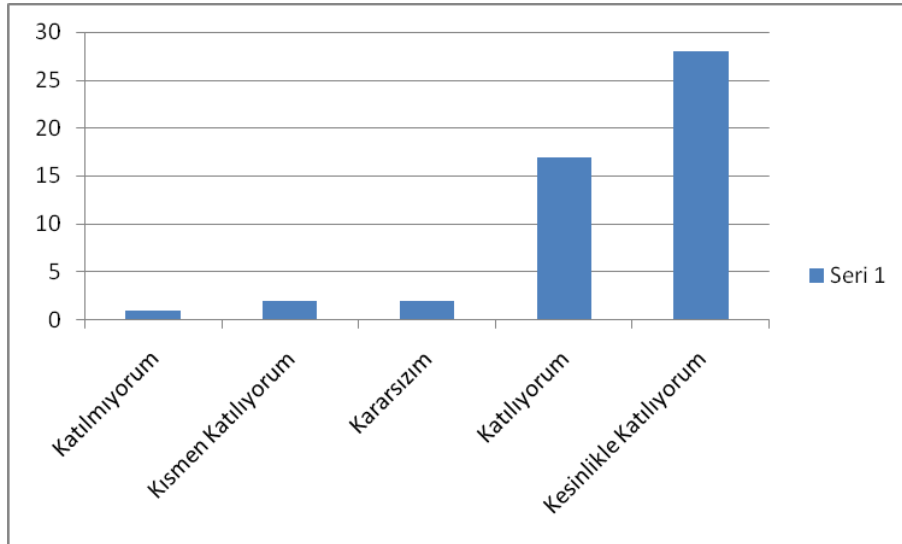
Öğretmenlerimle ihtiyaç duyduğumda rahatlıkla görüşebiliyorum.



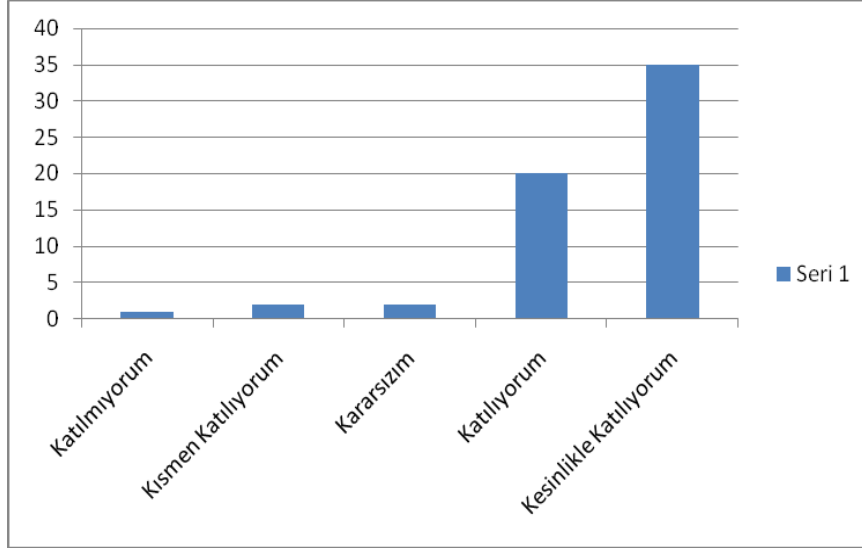
Okul müdürü ile ihtiyaç duyduğumda rahatlıkla görüşebiliyorum.



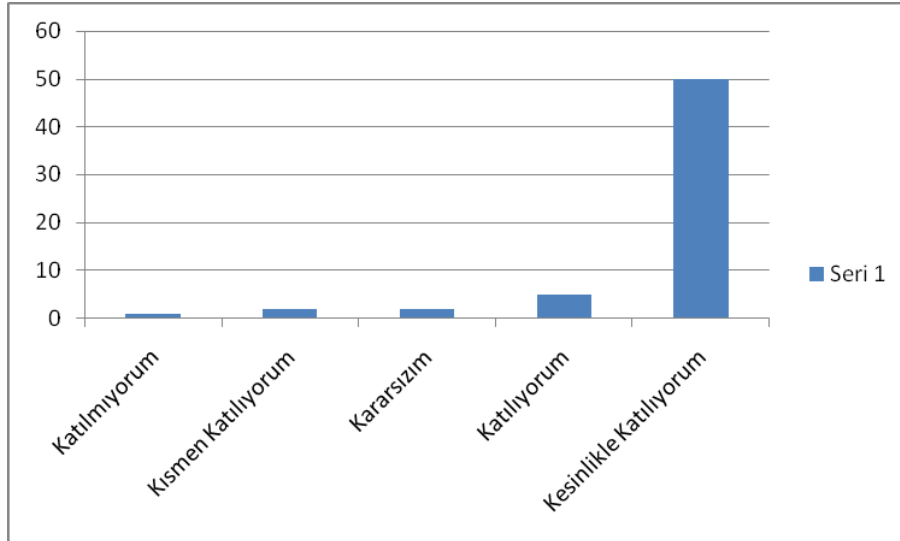
Okulun rehberlik servisinden yeterince yararlanabiliyorum.



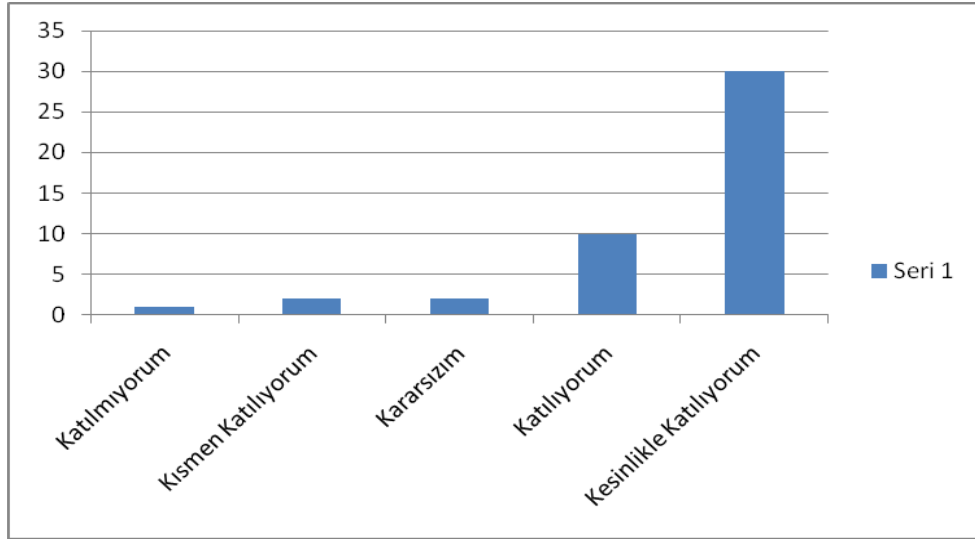
Okulda kendimi güvende hissediyorum.



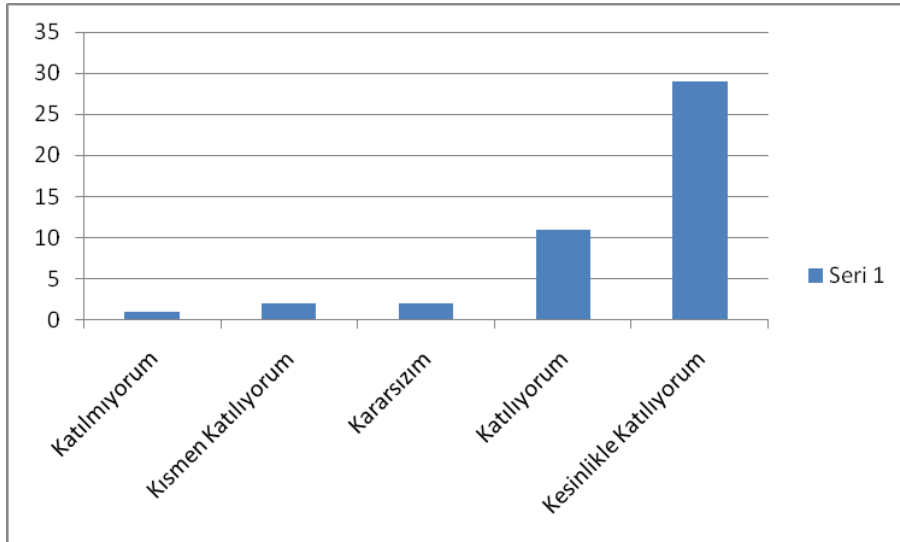
Okulda öğrencilerle ilgili alınan kararlarda bizlerin görüşleri alınır.



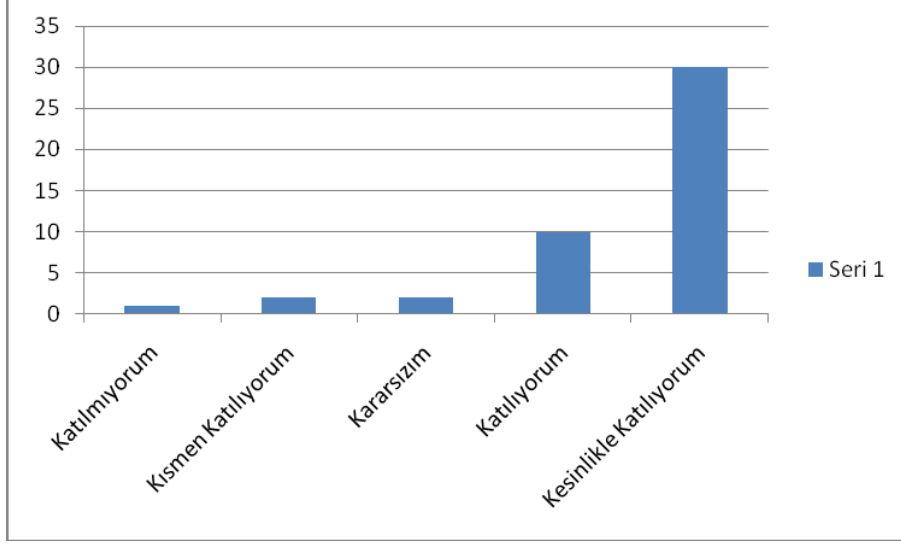
Öğretmenler yeniliğe açık olarak derslerin işlenişinde çeşitli yöntemler kullanmaktadır.



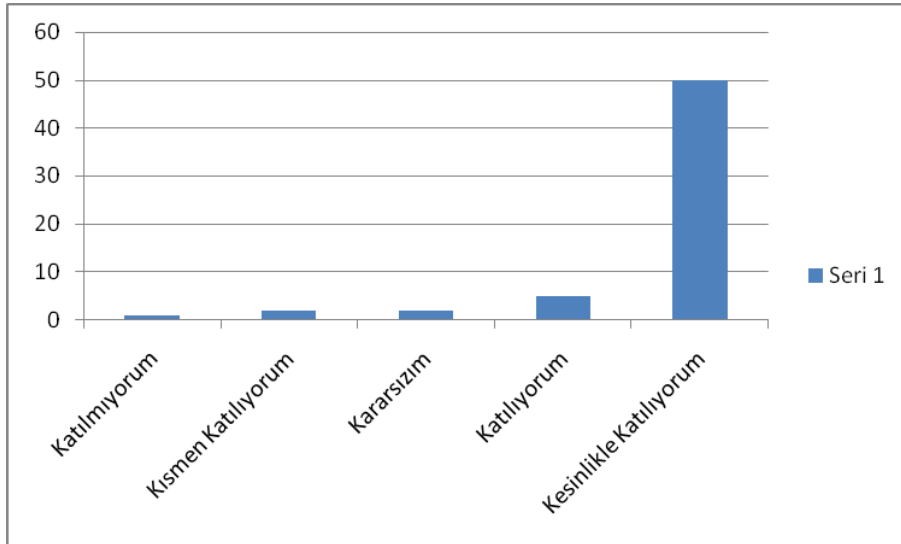
Derslerde konuya göre uygun araç gereçler kullanılmaktadır.



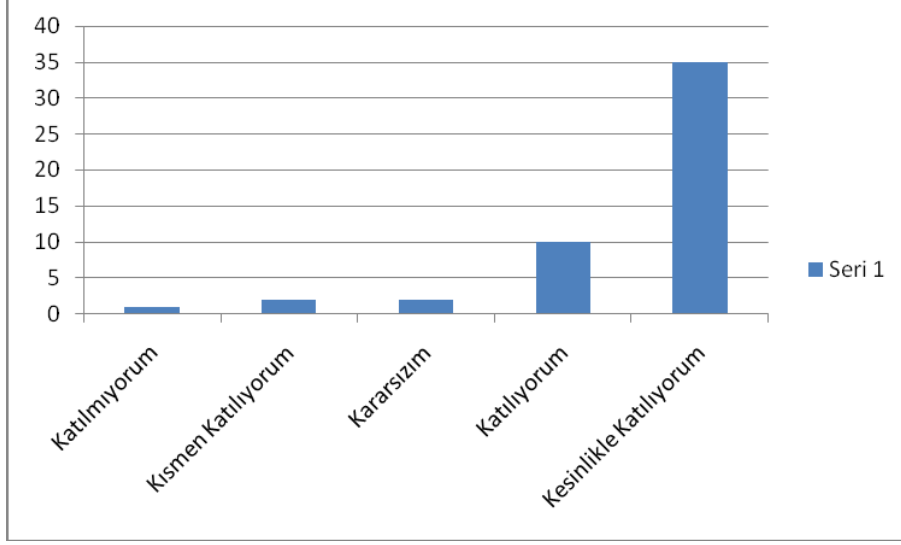
Tenefüslerde ihtiyaçlarımı giderebiliyorum.



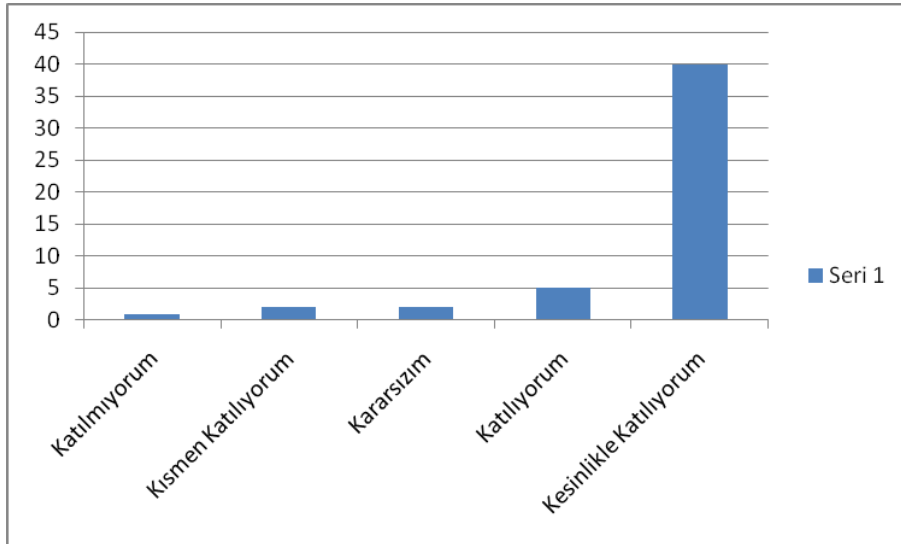
Okulun içi ve dışı temizdir.



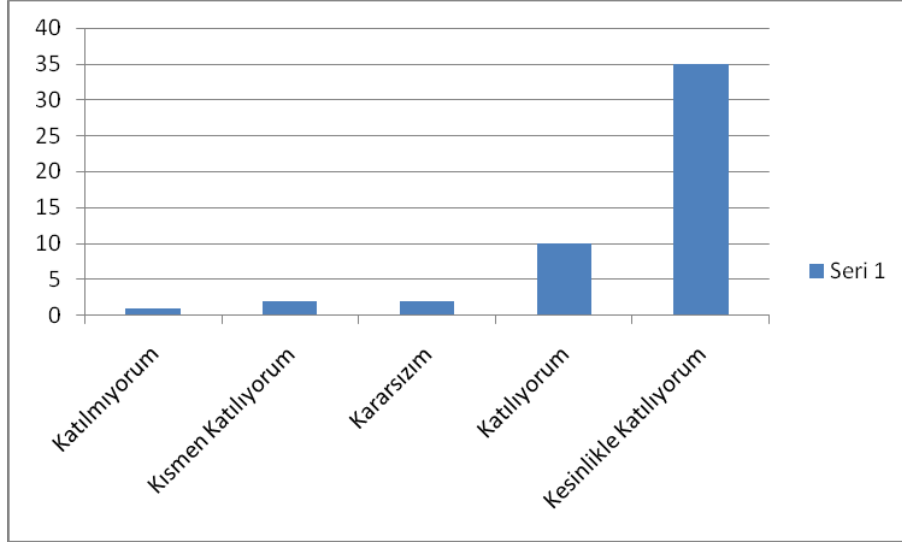
Okulun binası ve diğer fiziki mekânlar yeterlidir.



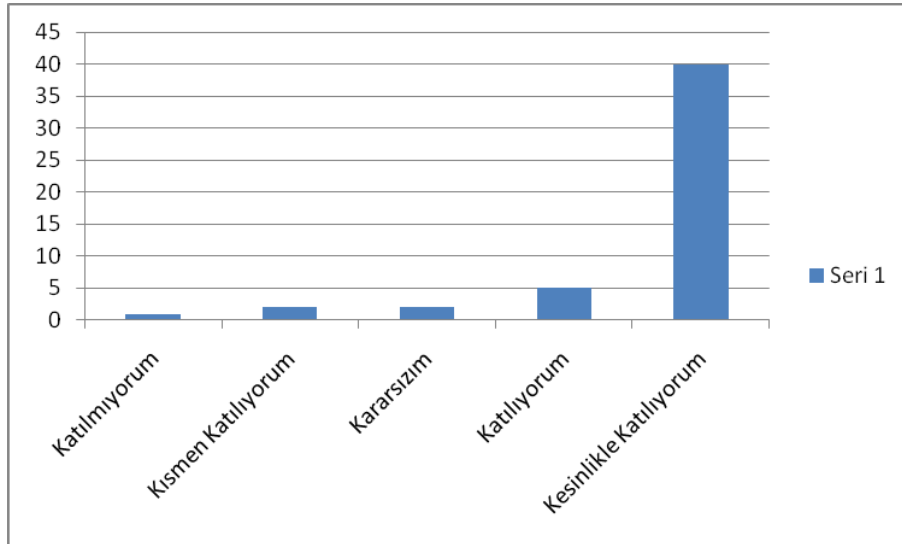
Okul kantininde satılan malzemeler sağlıklı ve güvenlidir.



Okulumuzda yeterli miktarda sanatsal ve kültürel faaliyet düzenlenmektedir.



Okula ilettiğimiz öneri ve isteklerimiz dikkate alınır.

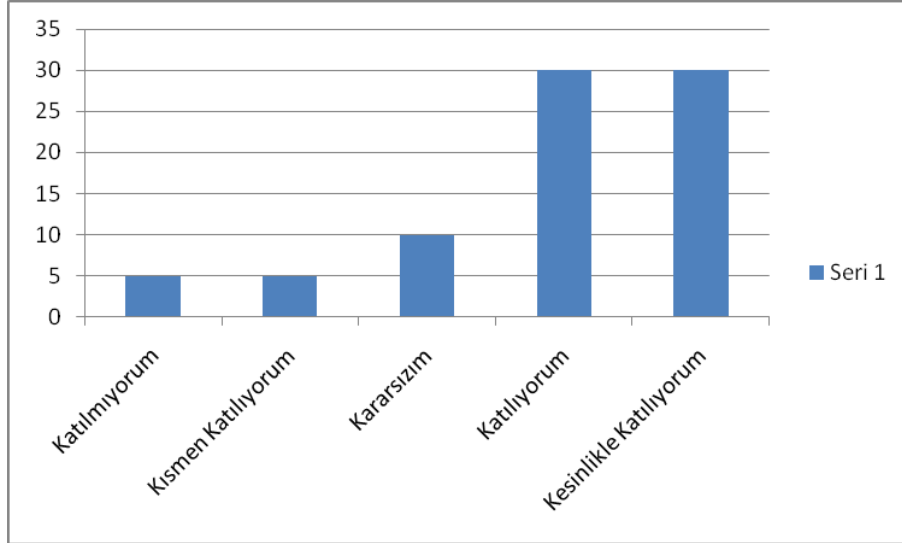


Veli Anketi Sonuçları:

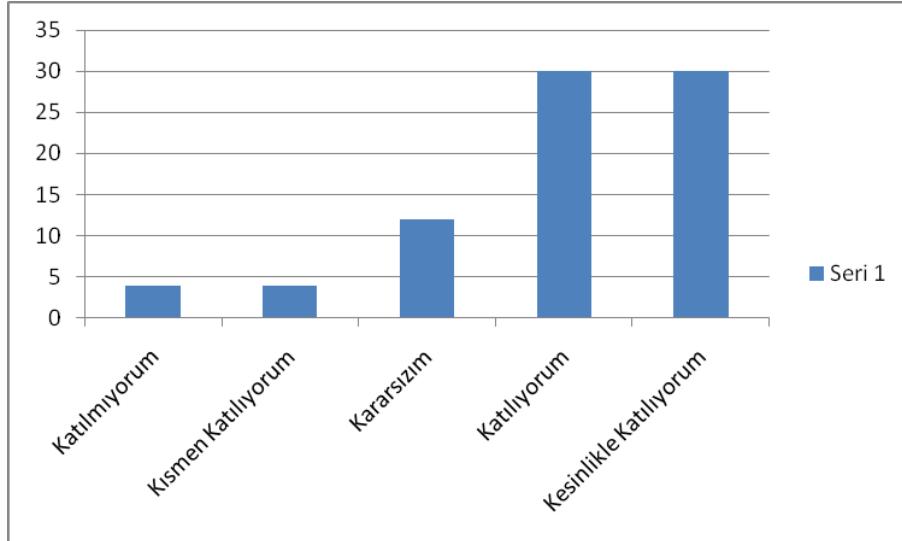
769 veli içerisinde Tesadüfi Örneklem Yöntemine göre 80 kişi seçilmiştir.

Okulumuzda öğrenim gören öğrencilerin velilerine yönelik gerçekleştirilmiş olan anket çalışması sonuçları aşağıdaki gibidir

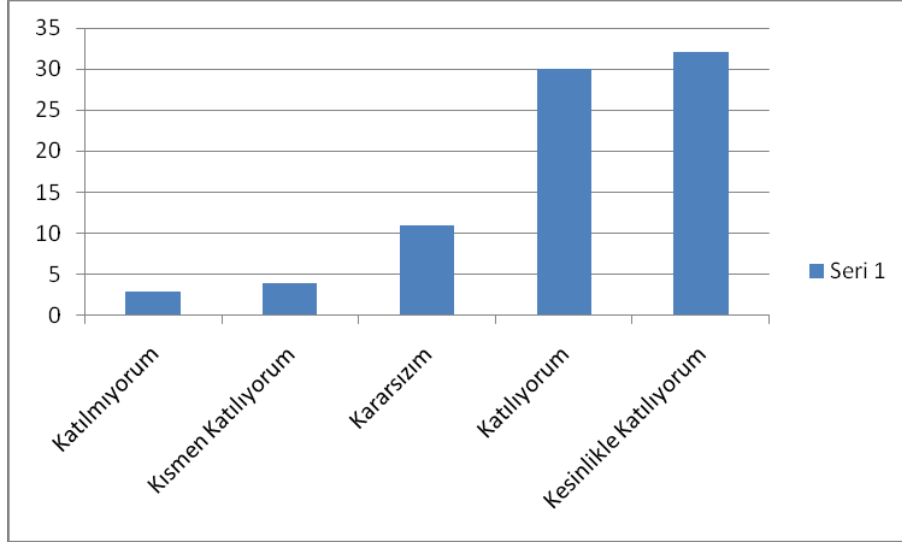
İhtiyaç duyduğumda okul çalışanlarıyla rahatlıkla görüşebiliyorum.



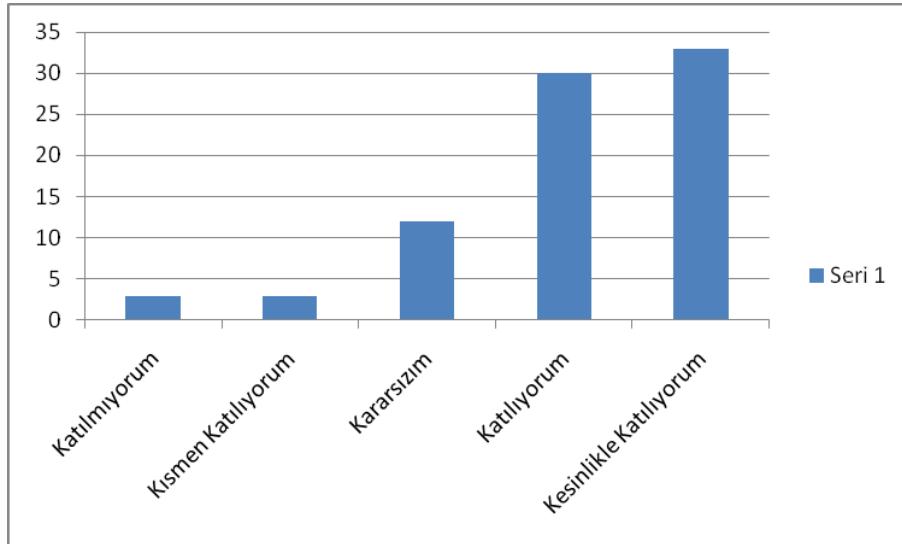
Bizi ilgilendiren okul duyurularını zamanında öğrenebiliyorum.



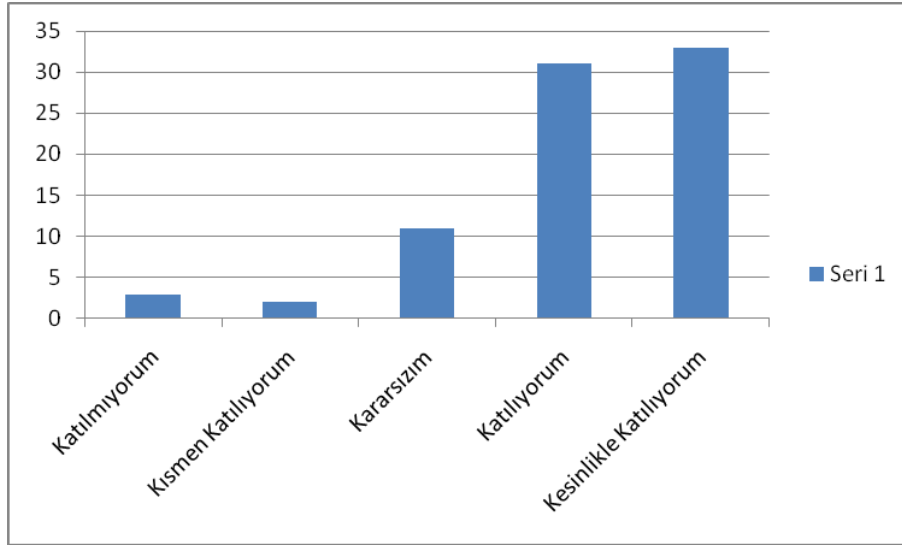
Öğrencimle ilgili konularda okulda rehberlik hizmeti alabiliyorum.



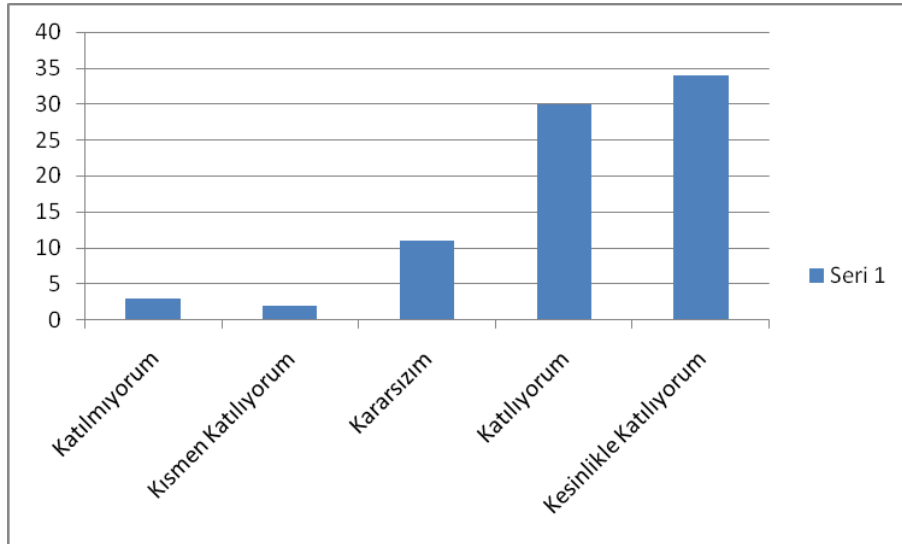
Okula ilettiğim istek ve şikayetlerim dikkate alınıyor.



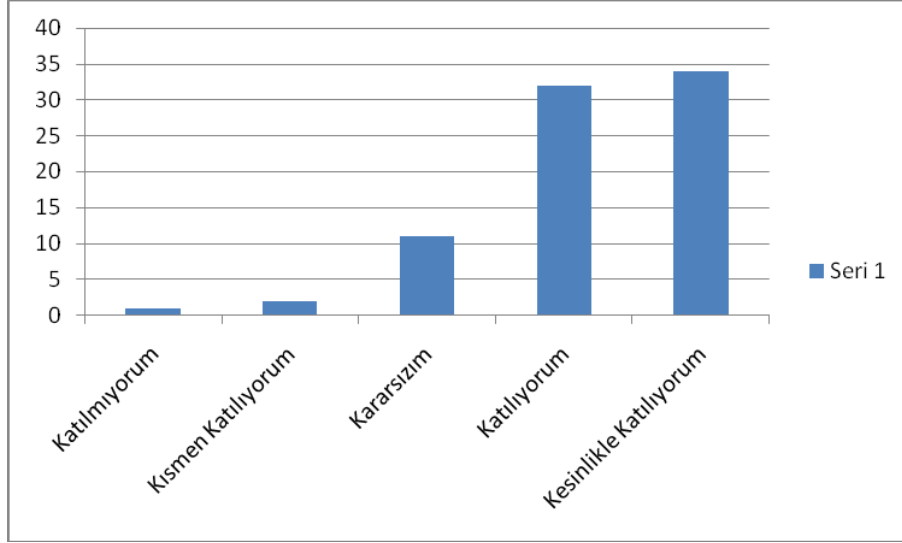
Öğretmenler yeniliğe açık olarak derslerin işlenişinde çeşitli yöntemler kullanmaktadır.



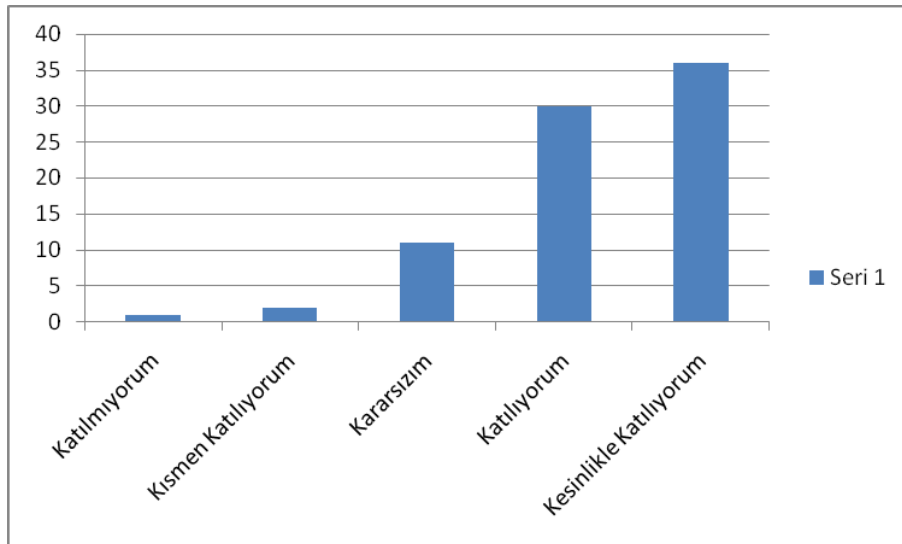
Okulda yabancı kişilere karşı güvenlik önlemleri alınmaktadır.



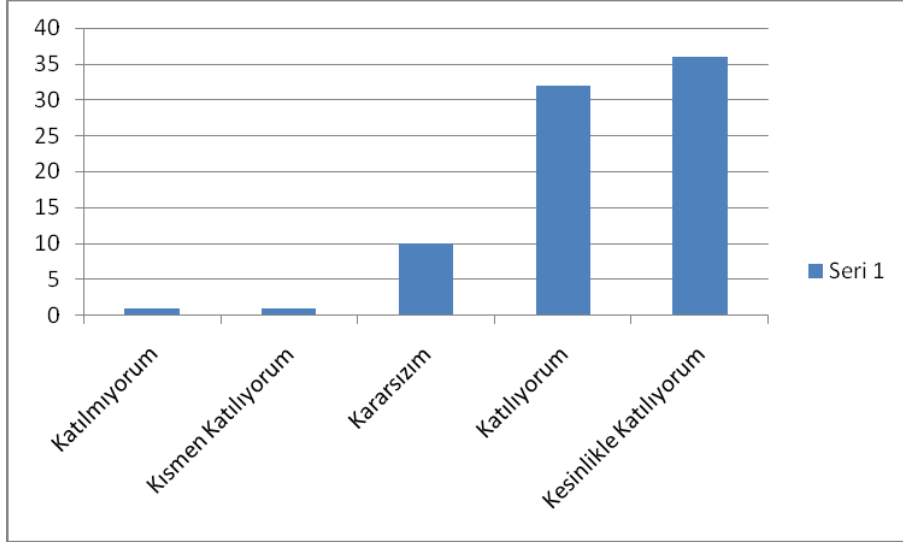
Okulda bizi ilgilendiren kararlarda görüşlerimiz dikkate alınır.



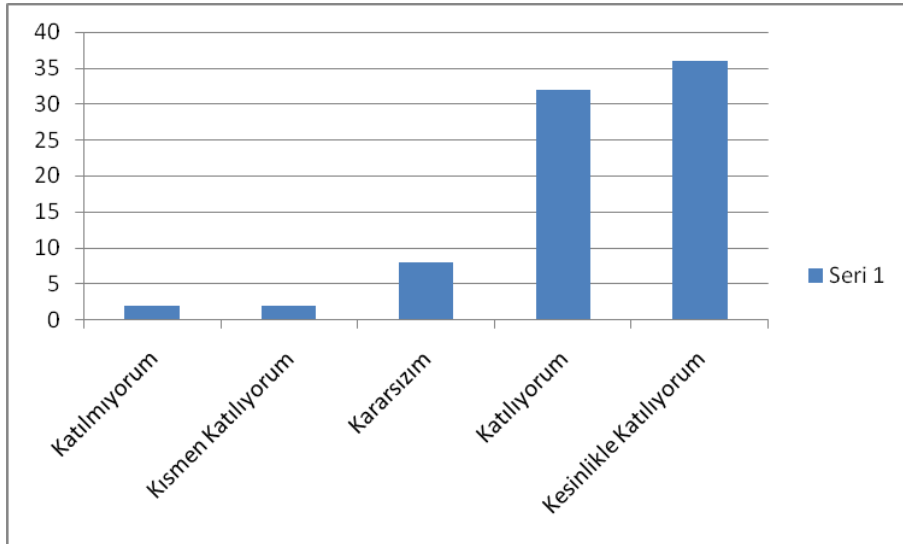
E-okul veli bilgilendirme sistemi ile okulun internet sayfasını düzenli olarak takip ediyorum.



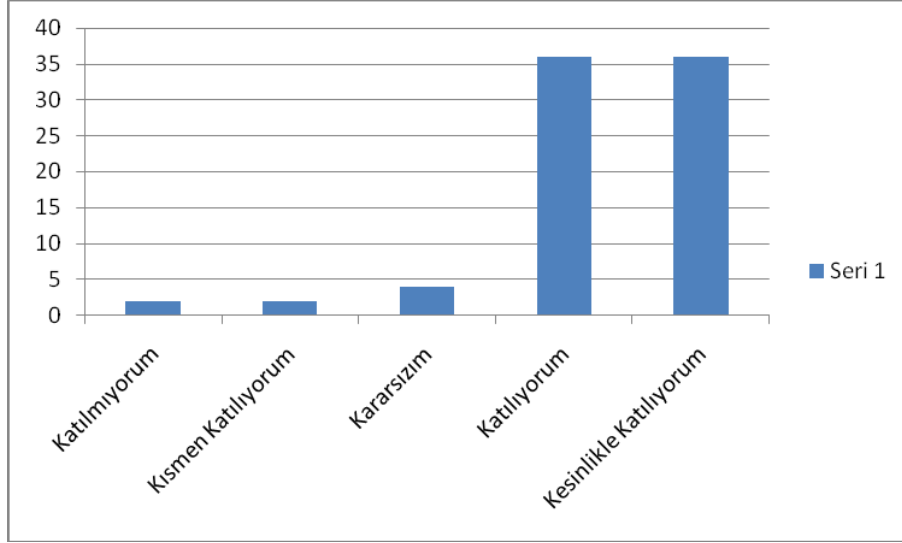
Çocuğumun okulunu sevdiğini ve öğretmenleriyle iyi anlaştığını düşünüyorum.



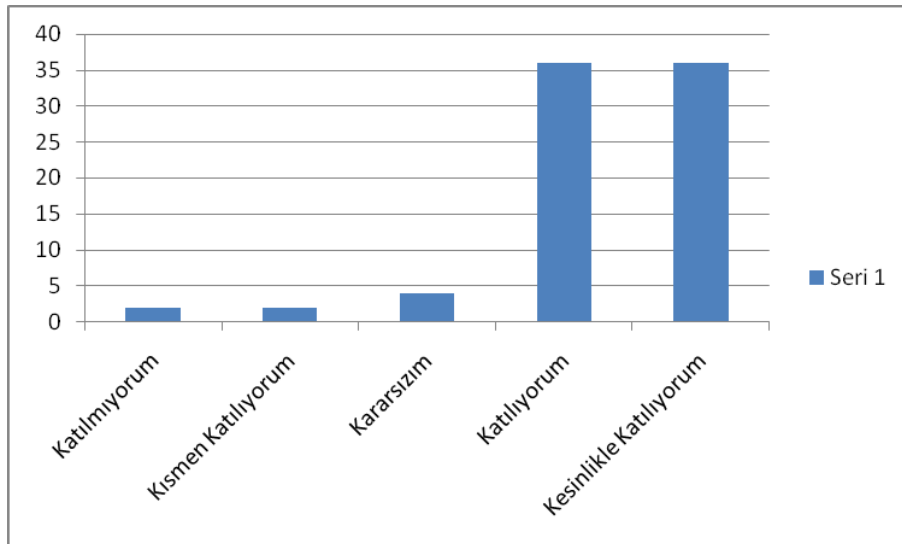
Okul, teknik araç ve gereç yönünden yeterli donanımına sahiptir.



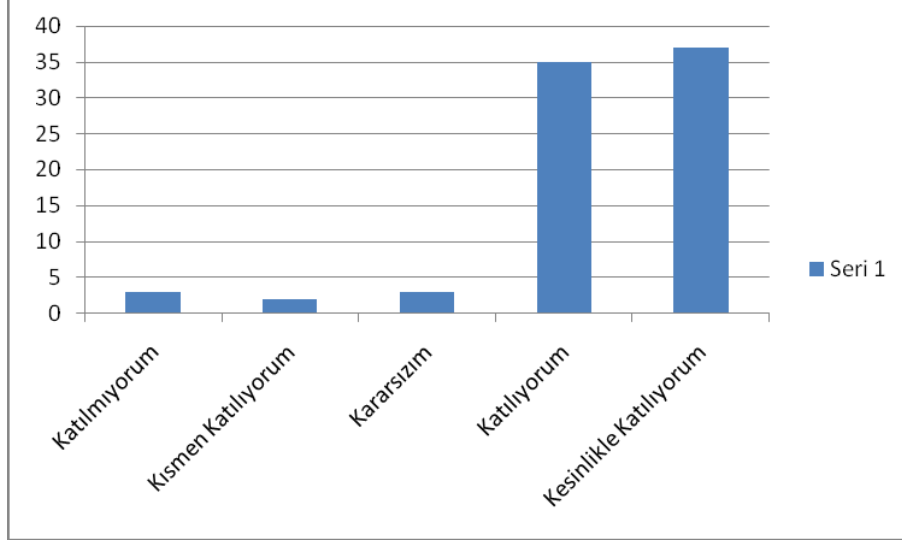
Okul her zaman temiz ve bakımlıdır.



Okulun binası ve diğer fiziki mekanlar yeterlidir.



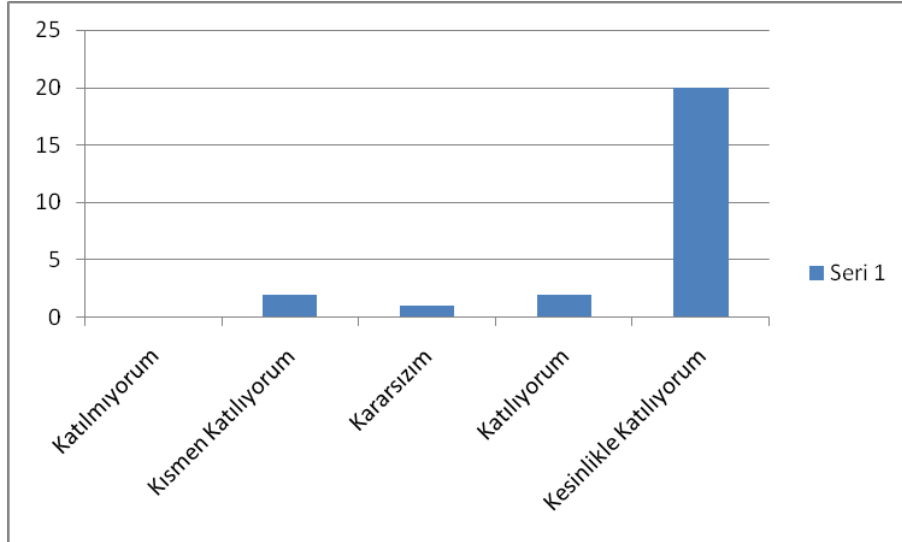
Okulumuzda yeterli miktarda sanatsal ve kültürel faaliyetler düzenlenmektedir.



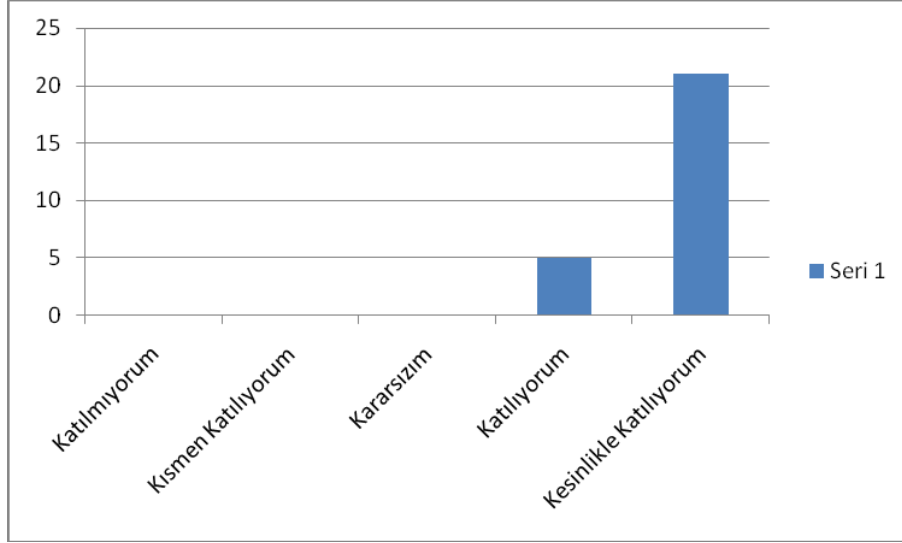
Öğretmen Anketi Sonuçları:

Okulumuzda görev yapan öğretmenlere yönelik gerçekleştirilmiş olan anket çalışması sonuçları aşağıdaki gibidir.

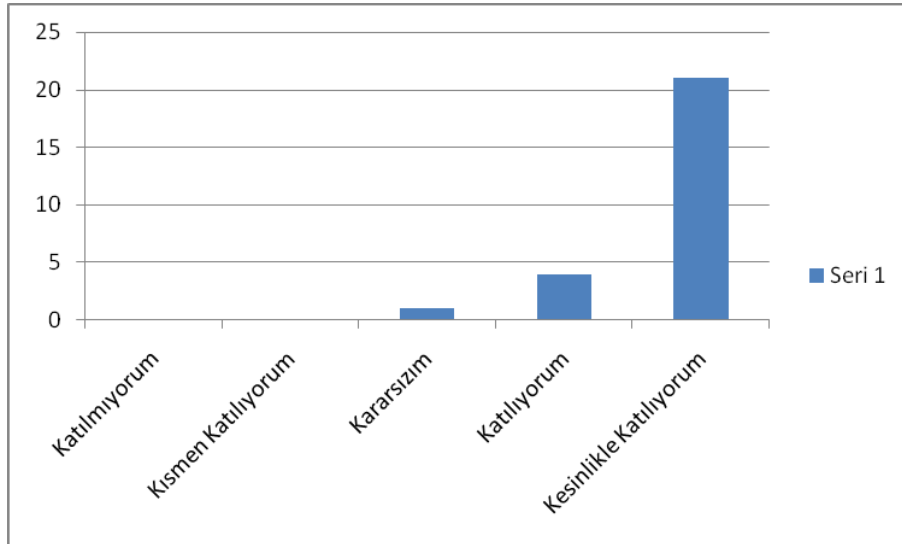
Okulumuzda alınan kararlar çalışanların katılımıyla alınır.



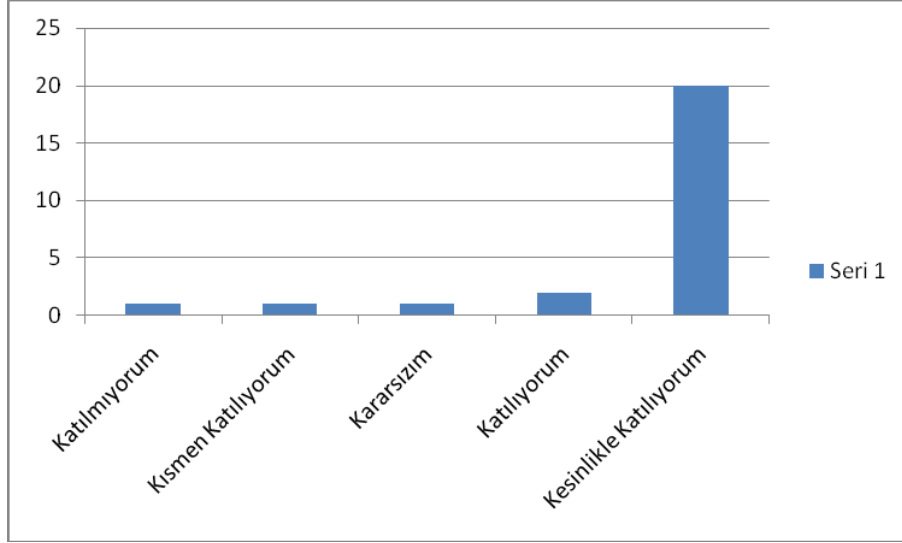
Kurumdaki tüm duyurular çalışanlara zamanında iletilir.



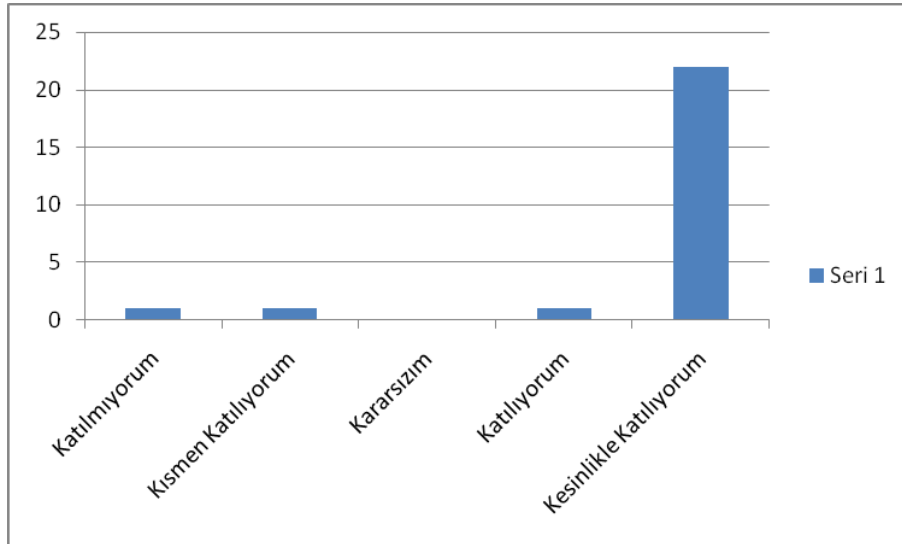
Her türlü ödüllendirmede adil olma, tarafsızlık ve objektiflik esastır.



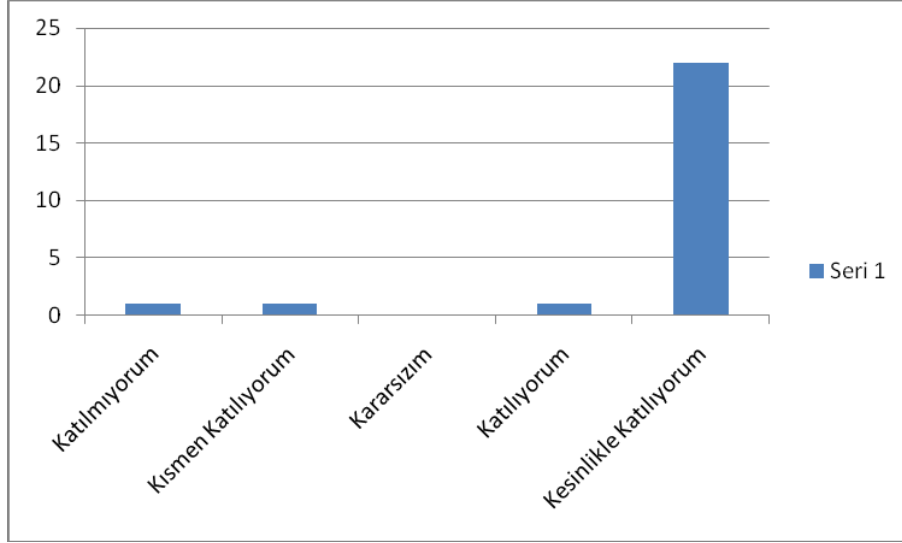
Kendimi okulun değerli bir üyesi olarak görürüm.



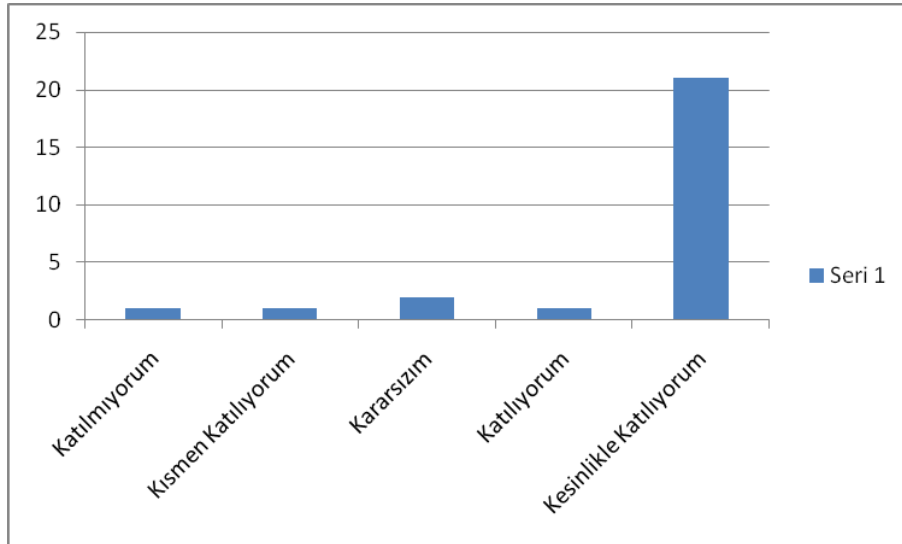
Çalıştığım okul bana kendimi geliştirme imkanı tanımaktadır.



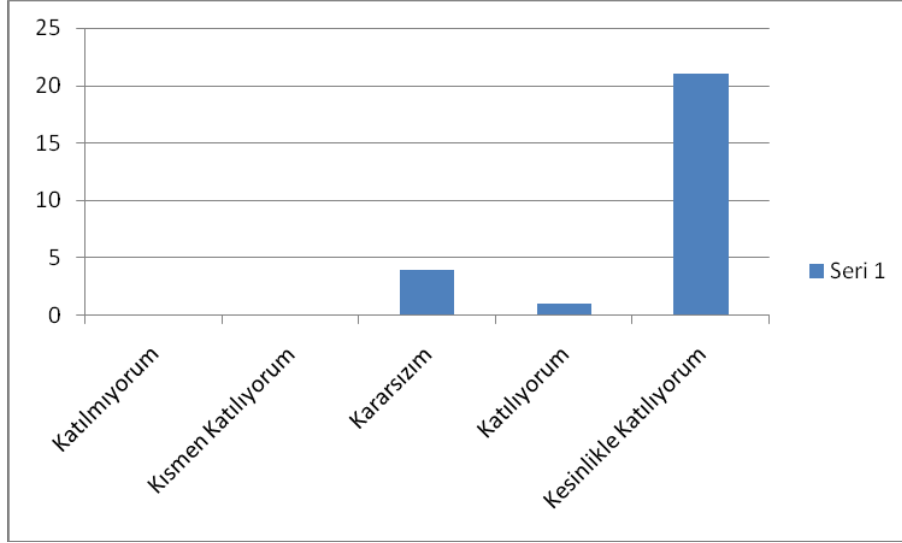
Okul, teknik araç ve gereç yönünden yeterli donanıma sahiptir.



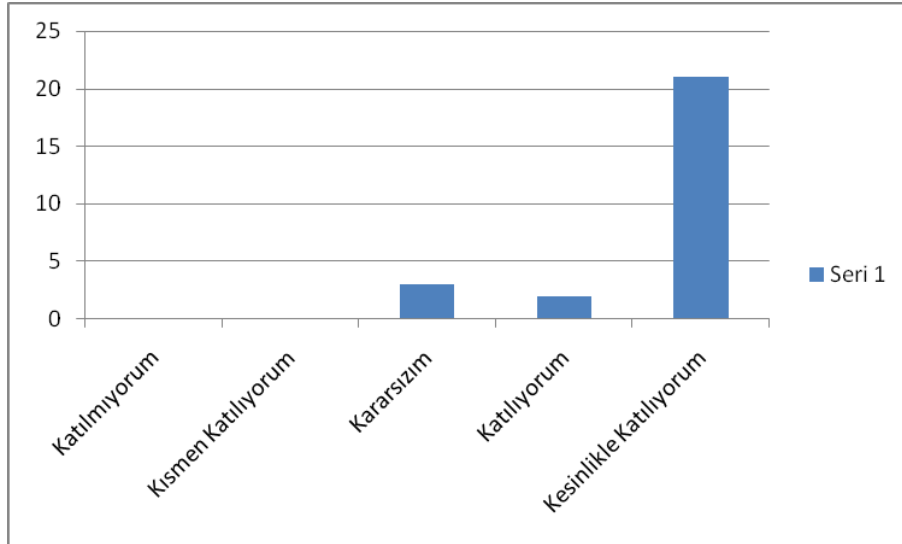
Okulumuzda çalışanlara yönelik sanatsal ve kültürel faaliyetler düzenlenmektedir.



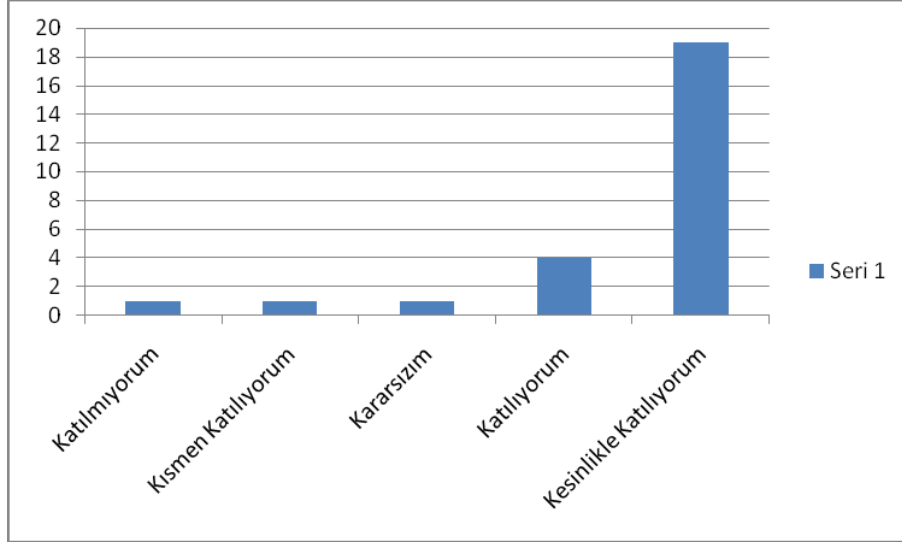
Okulda öğretmenler arasında ayırım yapılmamaktadır.



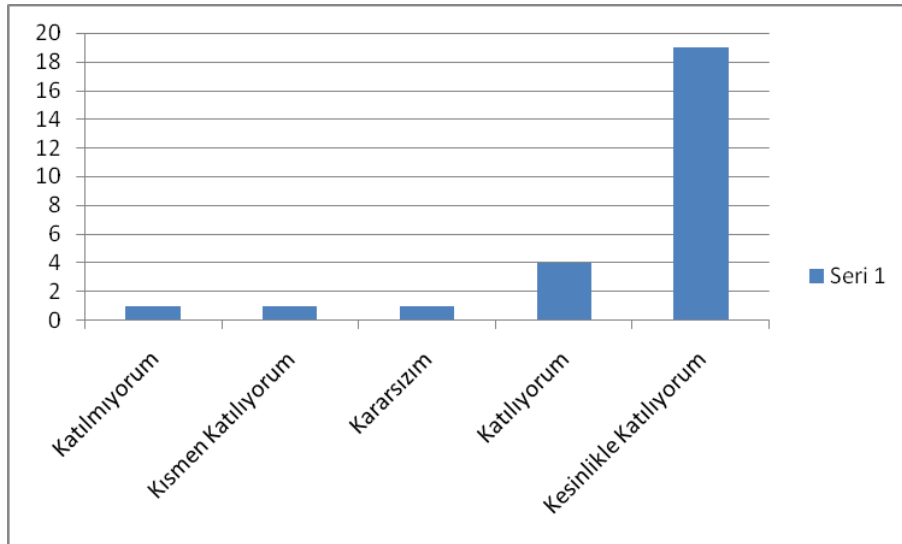
Okulumuzda yerelde ve toplum üzerinde olumlu etki bırakacak çalışmalar yapılmaktadır.



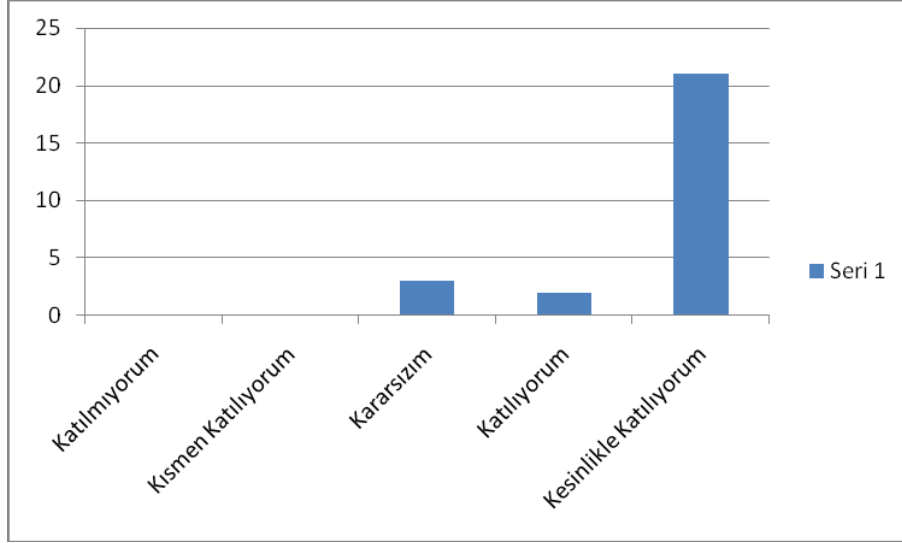
Yöneticilerimiz yaratıcı ve yenilikçi düşüncelerin üretilmesini teşvik etmektedir.



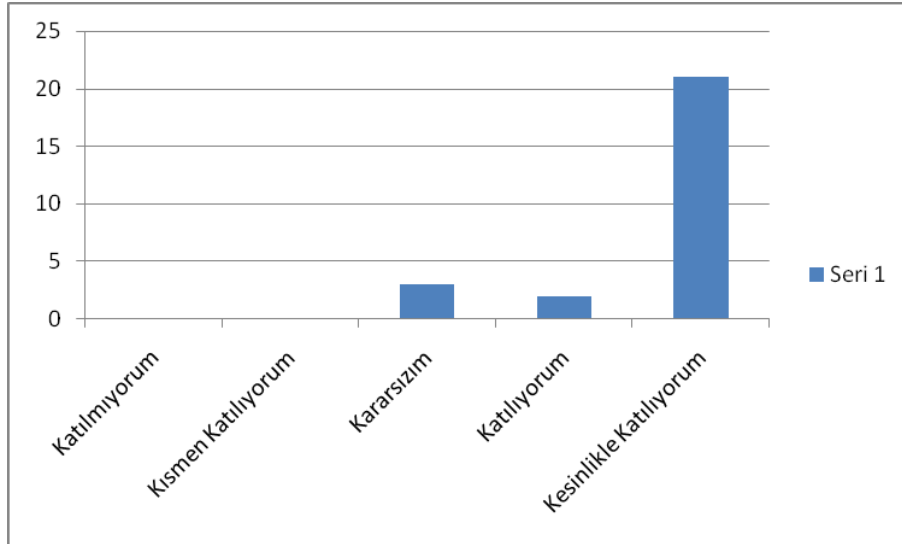
Yöneticiler, okulun vizyonunu, stratejilerini, iyileştirmeye açık alanlarını vs. çalışanlarla paylaşır.



Okulumuzda sadece öğretmenlerin kullanımına tahsis edilmiş yerler yeterlidir.



Alanıma ilişkin yenilik ve gelişmeleri takip eder ve kendimi güncellerim.



GZFT (Güçlü, Zayıf, Fırsat, Tehdit) Analizi

Okulumuzun temel istatistiklerinde verilen okul künyesi, çalışan bilgileri, bina bilgileri, teknolojik kaynak bilgileri ve gelir gider bilgileri ile paydaş anketleri sonucunda ortaya çıkan sorun ve gelişime açık alanlar iç ve dış faktör olarak değerlendirilerek GZFT tablosunda belirtilmiştir. Dolayısıyla olguyu belirten istatistikler ile algıyı ölçen anketlerden çıkan sonuçlar tek bir analizde birleştirilmiştir.

Kurumun güçlü ve zayıf yönleri donanım, malzeme, çalışan, iş yapma becerisi, kurumsal iletişim gibi çok çeşitli alanlarda kendisinden kaynaklı olan güçlülükleri ve zayıflıkları ifade etmektedir ve ayırmda temel olarak okul müdürü/müdürlüğü kapsamında bakılarak iç faktör ve dış faktör ayrımı yapılmıştır.

İçsel Faktörler

Güçlü Yönler	
Öğrenciler	İlkokula kayıt yaptıran öğrenci sayısının yüksek olması Okulumuzdaki öğrenci devamsızlığının az olması Özel eğitime ihtiyaç duyan öğrencilere ulaşma ve imkân sunma konularında yeterli olunması Öğretmen öğrenci iletişiminin kuvvetli olması. Okulun güvenli olması Okulun temiz ve beyaz bayraklı olması
Çalışanlar	Kurum kültürü, ekip ruhu Yöneticilerin yeterlilik düzeyi Yönetici-öğretmen-öğrenci ve veli iletişimi İş birlikçi faaliyetler Çalışanların özlük haklarının korunması Güçlü ve deneyimli öğretmen kadrosu
Veliler	Etkinliklere katılım ve teşvik Öğretmen-yönetici-veli iş birliğinin güçlü olması Demokratik ortam Okul çalışanlarıyla iletişim
Donanım	Güçlü internet ağı Çok Amaçlı Salonun olması Güvenlik kameralarının olması Akıllı tahtaların olması
Bütçe	Okul aile birliği Hayırsever destekleri Milli eğitim kantin gelirleri
Yönetim Süreçleri	Eşitlik Liyakat Anlayış Çağdaş ve dinamik yönetim anlayış Tecrübeli ve deneyimli öğretmen kadrosunun olması. İnsan kaynaklarının etkin ve verimli kullanılması
İletişim Süreçleri	İletişim ağları Öğretmen-yönetici-veli iş birliğinin ve iletişiminin güçlü olması Demokratik ortam
Bina ve Yerleşke	Derslik başına düşen öğrenci sayısı Öğretmen başına düşen öğrenci sayısı Sportif ve sosyal etkinliklere elverişli mekân Oyun bahçesi

Zayıf Yönler	
Öğrenciler	<p>Teknolojinin olumsuz etkileri</p> <p>Çevre faktörleri</p> <p>Sosyal ve ekonomik yönden dezavantajlı bölgede bulunmaları</p> <p>Okuma kültürü</p> <p>Toplumun yaşam kültürüne adaptasyon</p> <p>Beslenme</p> <p>Kaynaştırma öğrencilerin eğitiminin kalabalık sınıflarda zorlaşması</p>
Veliler	<p>Ailelerin öğrencilerin eğitim-öğretim faaliyetlerine yeterli önem vermemesi.</p> <p>Göçebe ailelerin mahallemizde ikamet etmeleri.</p> <p>Bölünmüş aile sayısının fazla oluşu.</p> <p>Kitap okuma alışkanlığının istenilen seviyede olmaması</p> <p>Ailelerin sosyo - ekonomik ve kültürel yönden zayıf olması.</p> <p>Sportif faaliyetlerin okulumuzda istenilen seviyede olmaması.</p> <p>Ailelerin bilinç düzeyi</p> <p>Sosyo-ekonomik yönler</p>
Bina ve Yerleşke	<p>Yeni bina ihtiyacı</p> <p>Depreme dayanıklılık</p> <p>Sportif faaliyetler için kapalı spor salonunun olmayışı.</p>
Donanım	<p>Laboratuvarların etkin kullanımı</p> <p>Bazı branş öğretmenlerine ihtiyaç duyulması</p> <p>Eğitim araç ve gereçlerinin ve ders materyallerinin yeteri kadar olmaması</p>
Bütçe	<p>Bütçe dağılımı</p> <p>Okula yapılan nakdi yardımlar</p> <p>Dezavantajlı ve ekonomik açıdan zayıf bölgede yer alması</p>
Çalışanlar	<p>Ödüllendirme sistemi</p> <p>Çalışma motivasyonu</p>
Yönetim Süreçleri	<p>Ödüllendirme sistemi</p> <p>İnsan kaynakları yönetim politikalarının yeterliliği</p> <p>İzleme ve değerlendirme yeterliliği</p>
İletişim Süreçleri	<p>Okul mesaj programının olmaması</p>

Dışsal Faktörler

Fırsatlar	
Politik	Okul öncesi eğitime verilen önem Eğitim alanında bilinçli atılımlar İhtiyaçlara uygun projeler Bakanlığımızın Okul öncesi eğitime değer vermesi, okullaşma oranının yüksek olması
Ekonomik	Eğitime ayrılan kaynak Hayırseverler Okul ve kurumlar arasındaki işbirliği Kantin gelirleri
Sosyolojik	Köklü bir üniversitenin varlığı İlin tarihi dokusunun zenginliği Manevi ve kültürel zenginlik Okulun tüm personelleri arasındaki ikili ilişkilerin çok sıcak olması. Okul çevre ilişkilerinin güçlü olması. Öğretmenlerin ve velilerin ortak kültüre sahip olması
Teknolojik	Teknolojinin eğitim üzerindeki etkisi Okulumuzda bilgi teknolojilerinin eğitim ve öğretim içerisindeki payının yüksek olması
Mevzuat-Yasal	Bakanlığın mevzuat çalışmalarında yeni sisteme uyum sağlamada yasal dayanaklara sahip olması
Ekolojik	Çevre duyarlılığı olan kurumların MEB ile iş birliği yapması, uygulanan müfredatta çevreye yönelik tema ve kazanımların bulunması Çevre bilincindeki artış Okula ulaşım ve erişimin kolay olması Okulun şehir merkezinde yer alması

Tehditler	
Politik	Eđitim sisteminde s¼rekli yenilenen programlar Yerel y¼netimlerin eđitime politikaları ¼đretmen ihtiyacı
Ekonomik	Teknolojinin hızlı gelişmesiyle birlikte yeni ¼retilen cihaz ve makinelerin maliyeti Ailelerin ekonomik d¼zeylerinin d¼ş¼k olması, Hayırsever destekleri
Sosyolojik	Olumsuz çevre koşullarından kaynaklı rehberlik ihtiyacı Kitle iletişim araçlarının olumsuz etkileri İlin nitelikli göç vermesine karşılık niteliksiz göç alması Dezavantajlı bir bölgede yer alması
Teknolojik	Teknolojinin kişiler üzerindeki olumsuz etkileri Medyanın eđitici görevini yerine getirmemesi, Görsel ve yazılı basının eđitim çağındaki çocuklar üzerindeki olumsuz etkileri
Mevzuat-Yasal	Velilerin eđitime yönelik duyarlılık düzeylerindeki farklılıklar Mevzuat deđişiklikleri
Ekolojik	Çevre temalı düzenlemelerin yenilenememesi ve uygulamada yaşanan problemler Hava şartlarının kötü olması, kar ve buzlanma

Gelişim ve Sorun Alanları

Gelişim ve sorun alanları analizi ile GZFT analizi sonucunda ortaya çıkan sonuçların planın geleceęe yönelim bölümü ile ilişkilendirilmesi ve buradan hareketle hedef, gösterge ve eylemlerin belirlenmesi sağlanmaktadır.

Gelişim ve sorun alanları ayırımında eđitim ve öğretim faaliyetlerine ilişkin üç temel tema olan Eđitime Erişim, Eđitimde Kalite ve kurumsal Kapasite kullanılmıştır. Eđitime erişim, öğrencinin eđitim faaliyetine erişmesi ve tamamlamasına ilişkin süreçleri; Eđitimde kalite, öğrencinin akademik başarısı, sosyal ve bilişsel gelişimi ve istihdamı da dâhil olmak üzere eđitim ve öğretim sürecinin hayata hazırlama evresini; Kurumsal kapasite ise kurumsal yapı, kurum kültürü, donanım, bina gibi eđitim ve öğretim sürecine destek mahiyetinde olan kapasiteyi belirtmektedir.

Eđitime Eriřim	Eđitimde Kalite	Kurumsal Kapasite
Okullařma Oranı	Akademik Bařarı	Kurumsal İletiřim
Okula Devam/ Devamsızlık	Sosyal, Kùltùrel ve Fiziksel Geliřim	Kurumsal Yönetim
Okula Uyum, Oryantasyon	Sınıf Tekrarı	Bina ve Yerleřeke
Özel Eđitime İhtiyaç Duyan Bireyler	İstihdam Edilebilirlik ve Yönlendirme	Donanım
Yabancı Öğrenciler	Öğretim Yöntemleri	Temizlik, Hijyen
Hayat boyu Öğrenme	Ders araç gereçleri	İř Güvenliđi, Okul Güvenliđi
		Tařıma ve servis

Geliřim ve sorun alanlarına iliřkin GZFT analizinden yola çıkılarak saptamalar yapılırken yukarıdaki tabloda yer alan ayırımda belirtilen temel sorun alanlarına dikkat edilmesi gerekmektedir.

Gelişim ve Sorun Alanlarımız

1.TEMA: EĞİTİM VE ÖĞRETİME ERİŞİM

1	Kız çocukları başta olmak üzere özel politika gerektiren grupların eğitime erişimi
2	Zorunlu eğitimde devamsızlık
3	Özel eğitime ihtiyaç duyan bireylerin uygun eğitime erişimi
4	Dezavantajlı bölge ve ekonomik yetersizlikler
5	Okuma kültürünün zayıf olması

2.TEMA: EĞİTİM VE ÖĞRETİMDE KALİTE

1	Bilimsel, kültürel, sanatsal ve sportif faaliyetler
2	Eğitimde ve öğretim süreçlerinde bilgi ve iletişim teknolojilerinin kullanımı
3	Eğitsel, mesleki ve kişisel rehberlik hizmetleri
4	Okul sağlığı ve hijyen
5	Okuma kültürü
6	Okul güvenliği
7	Yabancı dil yeterliliği
8	Sınav kaygısı
9	Özel eğitime ihtiyacı olan bireylere sunulan eğitim ve öğretim hizmetleri

3.TEMA: KURUMSAL KAPASİTE

1	Çalışanların ödüllendirilmesi
2	Çalışanların motive edilmesi
3	İdareci ve öğretmenlerin mesleki yeterliliklerinin geliştirilmesi
4	İkili eğitim
5	Projelerin sürdürülebilirliği
6	İstatistik ve bilgi temini
7	Donatım eksikliği

BÖLÜM III: MİSYON, VİZYON VE TEMEL DEĞERLER

Okul Müdürlüğümüzün Misyon, vizyon, temel ilke ve değerlerinin oluşturulması kapsamında öğretmenlerimiz, öğrencilerimiz, velilerimiz, çalışanlarımız ve diğer paydaşlarımızdan alınan görüşler, sonucunda stratejik plan hazırlama ekibi tarafından oluşturulan Misyon, Vizyon, Temel Değerler; Okulumuz üst kurulana sunulmuş ve üst kurul tarafından onaylanmıştır.

MİSYON

Öğrencilerimizin kültürel, sosyal ve sportif ihtiyaçlarını karşılayacak ortamlar oluşturmak, yeteneklerinin gelişmesini sağlamak, açık fikirli, işbirliğine yatkın, araştıran-sorgulayan, iletişim becerileri gelişmiş, çevre temizliğine önem veren, öğrenmeye ve yeniliğe açık, başarılı, vatanını ve milletini seven ahlaklı bireyler yetiştirerek onları bir üst öğrenime hazırlamaktır

VİZYON

Eğitim ve öğretim hizmetlerini çağdaş ölçüler doğrultusunda yürüten, sürekli gelişen, nitelikli ve yenilikçi bir kurum olarak, veli-öğrenci-öğretmen işbirliği ile geleceğe yön veren, sosyal, kültürel ve sportif faaliyetlerde Türkiye’de adından söz ettiren başarılı ve ahlaklı öğrencilerle model bir okul olmaktır.

TEMEL DEĞERLERİMİZ

1. Öğrencilerimizi her yönüyle tanır, onların yeteneklerinin gelişmesi için uygun ortamlar yaratırız.
2. Sunacağımız eğitim kalitesinin, çalışanlarımızın kalitesi ile başladığına inanan bir kurum olarak; okulumuzda adil, güvene dayalı ilişkiler, sevgi, saygı, empatik yaklaşım, gönüllülük, çalışma ve sürekli öğrenmeyi önde tutarız
3. Her yerde ve her zaman eğitim esastır.
4. Tüm eğitim faaliyetlerimizde millî ve manevi değerlerimizi temel kabul ederiz.
5. Verimli, etkin ve kaliteli hizmet amacımızdır.
6. Hizmet üretiminde şeffaflık ve güvenilirlik esastır.
7. Planlı çalışır ve gerçekçi hareket ederiz.
8. Bilgiyi paylaşmayı esas alırız.
9. Teknolojik gelişmeleri izler ve okula adapte ederiz.

10. Kurum içi ve kurum dışı iletişim kanallarının açık tutulmasını esas alırız.
11. Çalışanlarımıza ve hizmetten yararlananlara saygı duyar, onların memnuniyetini esas alırız.
12. Geniş katılımlı ekip çalışmasını tercih ederiz.
13. Problemin bir parçası olma yerine, çözümün parçası olmasına odaklanırız.
14. İyileştirme için sürekli önlem alırız.

BÖLÜM IV: AMAÇ, HEDEF VE EYLEMLER

Bu bölümde, stratejik amaçlar, hedefler ve eylemler yer almaktadır.

TEMA I: EĞİTİM VE ÖĞRETİME ERİŞİM

Eğitim ve öğretime erişim okullaşma ve okul terki, devam ve devamsızlık, okula uyum ve uyum, özel eğitime ihtiyaç duyan bireylerin eğitime erişimi, yabancı öğrencilerin eğitime erişimi ve hayat boyu öğrenme kapsamında yürütülen faaliyetlerin ele alındığı temadır.

İlkokullar İçin

Stratejik Amaç 1: Kayıt bölgemizde yer alan ilkokul kademesindeki çocukların okullaşma oranlarını artıran, okula uyum ve devamsızlık sorunlarını gideren etkin bir eğitim ve öğretime erişim süreci hâkim kılınacaktır.

Stratejik Hedef 1.1: Kayıt bölgemizde yer alan ilkokul öğrencilerinin okullaşma oranları artırılacak, uyum ve devamsızlık sorunları giderilecektir.

Performans Göstergeleri

No	PERFORMANS GÖSTERGESİ	Mevcut	HEDEF				
		2023	2024	2025	2026	2027	2028
PG.1.1.1	Kayıt bölgesindeki öğrencilerden okula kayıt yaptıranların oranı (%)	100	100	100	100	100	100
PG.1.1.2	İlkokul birinci sınıf öğrencilerinden en az bir yıl okul öncesi eğitim almış olanların oranı (%)	49,8	80	85	90	95	100
PG.1.1.3	Okula yeni başlayan öğrencilerden uyum eğitimine katılanların oranı (%)	80	85	95	95	95	100
PG.1.1.4	Bir eğitim ve öğretim döneminde 20 gün ve üzeri devamsızlık yapan öğrenci oranı (%)	%2,8	%2	%1,5	1	1	1
PG.1.1.5.	Bir eğitim ve öğretim döneminde 20 gün ve üzeri devamsızlık yapan yabancı öğrenci oranı (%)	%0,3	%0,5	0,4	0,3	0,2	0,1
PG.1.1.6.	Okulun engelli bireylerin kullanımına uygunluğu (0-1)	1	1	1	1	1	1
PG.1.1.7.	Özel Eğitime İhtiyaç Duyan Öğrencilerden Destek Eğitim Odasından Yararlananların Oranı(%)	100	100	100	100	100	100
PG.2.1.8	Veli eğitimlerine katılan veli oranı(%)	70	70	80	90	95	100
PG.2.1.9	Veli toplantısına katılan veli oranı(%)	70	70	80	90	95	100

Eylemler

No	Eylem İfadesi	Eylem Sorumlusu	Eylem Tarihi
1.1.1.	Kayıt bölgesinde yer alan öğrencilerin muhtarlık işbirliği ile tespit çalışması yapılacaktır.	Okul Stratejik Plan Ekibi	01 Eylül-20 Eylül
1.1.2	Kayıt bölgesinde yer alan ailelere farkındalık çalışması yürütülecektir.	Müdür Yardımcısı	01 Eylül-20 Eylül
1.1.3	Yeni başlayacak öğrenciler için uyum haftasında çocuk şenliği benzeri etkinlikler düzenlenmesi sağlanacaktır.	Rehberlik Servisi	Her ayın son haftası
1.1.4	Devamsızlık yapan öğrencilere ev ziyaretleri düzenlenecektir.	Müdür Yardımcısı	Mayıs 2019
1.1.5	Devamsızlık yapan öğrencilere tercüman aracılığıyla ev ziyaretleri düzenlenecektir.	Okul Müdürü	1 Ekim-1 Haziran
1.1.6	Okul, özel eğitime ihtiyaç duyan bireylerin kullanımını kolaylaştıracak şekilde dizayn edilecektir.	Okul Müdürü	1 Haziran-1 Eylül
1.1.7	Özel eğitime ihtiyacı olduğu rehberlik araştırma Merkezlerince tespit edilen öğrencilerin velilerine destek eğitim odaları hakkında bilgilendirme yapılacaktır.	Rehberlik Servisi	Raporlar okula bildirildiğinde

TEMA II: EĞİTİM VE ÖĞRETİMDE KALİTENİN ARTIRILMASI

Eğitim ve öğretimde kalitenin artırılması başlığı esas olarak eğitim ve öğretim faaliyetinin hayata hazırlama işlevinde yapılacak çalışmaları kapsamaktadır.

Bu tema altında akademik başarı, sınav kaygıları, sınıfta kalma, ders başarıları ve kazanımları, disiplin sorunları, öğrencilerin bilimsel, sanatsal, kültürel ve sportif faaliyetleri ile istihdam ve meslek edindirmeye yönelik rehberlik ve diğer mesleki faaliyetler yer almaktadır.

İlkokullar İçin

Stratejik Amaç 2: Eğitim ve öğretimde kalite artırılarak öğrencilerimizin bilişsel, duygusal ve fiziksel olarak çok boyutlu gelişimi sağlanacaktır.

Stratejik Hedef 2.1: Öğrenme kazanımlarını takip eden ve velileri de sürece dâhil eden bir yönetim anlayışı ile öğrencilerimizin akademik başarıları artırılacak ve öğrencilerimize iyi bir vatandaş olmaları için gerekli temel bilgi, beceri, davranış ve alışkanlıklar kazandırılacaktır.

(Akademik başarı altında: ders başarıları, kazanım takibi, üst öğrenime geçiş başarı ve durumları gibi akademik başarıyı takip eden ve ölçen göstergeler...)

Performans Göstergeleri

No	PERFORMANS GÖSTERGESİ		Mevcut	HEDEF				
			2023	2024	2025	2026	2027	2028
PG.2.1.1	Öğrenci Başına Okunan Kitap Sayısı		60	65	70	75	80	85
PG.2.1.2	EBA Portalına Kayıtlı Öğretmen Oranı		70	80	85	90	95	100
PG.2.1.3	EBA Portalına Kayıtlı Öğrenci Oranı		350	400	450	500	550	600
PG.2.1.4	Eğitim-öğretim yılı içerisinde 4. Sınıf öğrencilerden belge alanların oranı	PG.2.1.4.1 Teşekkür belgesi alan öğrenci Oranı	0,14	0,2	0,2	0,2	0,2	0,2
		PG.2.1.4.2 Takdir belgesi alan öğrenci Oranı	0,72	0,70	0,70	0,70	0,70	0,70
PG.2.1.6	İlkokul Yetiştirme programına dâhil edilen öğrencilerden başarılı olanların oranı		100	100	100	100	100	100
PG.2.1.7	Okul Sağlığı ve Hijyen Eğitimi Konusunda Yapılan Faaliyet Sayısı		4	5	6	7	8	8
PG.2.1.8	Ders bazında yılsonu puan ortalamaları	PG.2.1.8.1 4. sınıf yabancı dil dersi	75	78	80	80	85	85
		PG.2.1.8.2 4. sınıf matematik dersi	80	81	82	82	82	85
		PG.2.1.8.3 4. sınıf Türkçe dersi	85	85	88	90	90	90

No	Eylem İfadesi	Eylem Sorumlusu	Eylem Tarihi
1.	Okuma saati etkinliğinin içeriği zenginleştirilerek dramatisasyonla desteklenecektir.	Tüm Öğretmenler	Eğitim öğretim yılı içi
2.	Öğrencilerin yabancı dil kullanımlarını farklı alanlara aktarmaları sağlanacaktır.	İngilizce Öğretmeni	Eğitim öğretim yılı içi
3.	EBA Portalı öğretmenlere tanıtılacak ve kullanımı teşvik edilecektir.	Okul İdaresi	Mesleki Çalışma Dönemleri nde
4.	Velilere EBA portalı tanıtılacak ve kullanımı teşvik edilecektir.	Okul İdaresi	Yıl İçerisinde
5.	Takdir ve teşekkür belgesi alan öğrenciler için onur etkinlikleri düzenlenecek, tüm öğrenciler takdir ve teşekkür belgesi için teşvik edilecektir.	Okul İdaresi	Yıl İçerisinde
6	İYEP kapsamında olan öğrencilerin gelişimleri takip edilecektir.	Rehberlik Servisi	Yıl İçerisinde
7	Paydaşlarla işbirliği yapılarak eğitimlerin verilmesi sağlanacaktır.	Okul İdaresi	Yıl İçerisinde
8	Okulda ortak etkinlikler yapılacaktır.	Okul İdaresi	Yıl İçerisinde
9	Okul aile işbirliğini geliştirecek çalışmalar yapılacaktır.	Okul İdaresi Rehberlik Servisi	Yıl İçerisinde
10	Yabancı dil eğitiminde öğrenci nitelik ve yeterliliklerinin yükseltilmesi için faaliyetler yapılacaktır.	İngilizce Öğretmeni	Eğitim öğretim yılı içi
11	Matematik eğitiminde öğrenci nitelik ve yeterliliklerinin yükseltilmesi için faaliyetler yapılacaktır.	Sınıf Öğretmenleri	Eğitim öğretim yılı içi
12	Türkçe eğitiminde öğrenci nitelik ve yeterliliklerinin yükseltilmesi için faaliyetler yapılacaktır.	Sınıf Öğretmenleri	Eğitim öğretim yılı içi
13	Öğrenci başına okunan kitap sayısının artırılması için kitap okumayı teşvik edici faaliyetler yapılacaktır.	Okul İdaresi- Tüm Öğretmenler	Eğitim öğretim yılı içi

Stratejik Hedef 2.2: Öğrenme kazanımlarını takip eden ve velileri de sürece dâhil eden bir yönetim anlayışı ile öğrencilerimizin akademik başarıları ve sosyal faaliyetlere yetenekleri doğrultusunda etkin katılımı artırılacaktır.

Sosyal faaliyetlere etkin katılım altında: sanatsal, kültürel, bilimsel ve sportif faaliyetlerin sayısı, katılım oranları, bu faaliyetler için ayrılan alanlar, ders dışı etkinliklere katılım takibi vb ele alınacaktır.)

Performans Göstergeleri

No	PERFORMANS GÖSTERGESİ	Mevcut	HEDEF					
		2023	2024	2025	2026	2027	2028	
PG.2.1.1	Okul Dışı Öğrenme Ortamları Kapsamında Düzenlenen Gezi/Etkinlik Sayısı	10	15	15	20	20	25	
PG.2.1.2	Yerel ve Ulusal Yarışmalara Katılan Öğrenci Oranı	3	4	5	5	6	6	
PG.2.1.3	Yürütülen Ders Dışı Egzersiz Faaliyeti Sayısı	3	4	5	5	6	7	
PG.2.1.4	Yürütülen Ders Dışı Egzersiz Faaliyetlere katılan öğrenci oranı	0,3	0,4	0,5	0,6	0,7	0,8	
PG.2.1.5	Sanatsal, bilimsel, kültürel ve sportif alanlarda en az bir faaliyete katılım	Bilimsel faaliyete katılan öğrenci oranı	0,2	0,3	0,4	0,5	0,6	0,6
		Kültürel faaliyete katılan öğrenci oranı	0,3	0,4	0,4	0,5	0,5	0,6
		Sanatsal faaliyete katılan öğrenci oranı	0,2	0,3	0,4	0,5	0,6	0,6
		Sportif faaliyete katılan öğrenci oranı	0,2	0,3	0,4	0,5	0,6	0,6
		Spor lisansı olan öğrenci oranı	0,00	0,01	0,02	0,02	0,03	0,04
PG.2.1.6	Okulda yapılan ortak etkinlik sayısı	10	15	20	20	25	25	
PG.2.1.7	Okul dışı öğrenme alanlarına katılan öğrenci oranı	0,1	0,2	0,3	0,3	0,4	0,4	

Eylemler

No	Eylem İfadesi	Eylem Sorumlusu	Eylem Tarihi
1.	Öğrencilerin yeteneklerine uygun alanlarda bilimsel, kültürel, sanatsal, sportif ve toplum hizmeti alanlarında etkinliklere katılım sağlamaları amacıyla çocuk kulüpleri aktif hale getirilecektir.	Okul idaresi	Eğitim öğretim yılı içi
2	Müze, örenyeri, kütüphane tiyatro vb. etkinlikler planlanacaktır.	Sosyal Etkinlikler Kurulu	Eğitim öğretim yılı içi
3	Milli manevi ve kültürel değerlerimizi içeren Sosyal sorumluluk projeleri yürütülecektir.	Sosyal Etkinlikler Kurulu	Eğitim öğretim yılı içi
4	Belediye ve İl Çevre Orman Müdürlüğü ile işbirliği yapılarak çevre bilinci konusunda eğitimler düzenlenecektir.	Okul İdaresi	Eğitim öğretim yılı içi
5	Öğrencilerin Çevre bilincine yönelik etkinliklere aktif katılımı teşvik edilecektir.	Tüm Öğretmenler	Eğitim öğretim yılı içi
6	Yetenek tarama uygulaması yapılacaktır.	Okul İdaresi	Eğitim öğretim yılı içi
7	Yarışma duyurularının zamanında yapılması ve öğrencilerin teşvik edilmesi sağlanacaktır.	Okul idaresi	Eğitim öğretim yılı içi
8	Öğrencilerin ilgi istek yetenek ve kapasiteleri doğrultusunda egzersizler planlanması	Okul İdaresi	Eğitim öğretim yılı içi

TEMA III: KURUMSAL KAPASİTE

Stratejik Amaç 3: Okulumuzun beşeri, mali, fiziki ve teknolojik unsurları ile yönetim ve organizasyonu, eğitim ve öğretimin niteliğini ve eğitime erişimi yükseltecek biçimde geliştirilecektir.

Stratejik Hedef 3.1: Okulumuz personelinin mesleki yeterlilikleri ile iş doyumunu ve motivasyonlarını artırılabilecektir.

(Öğretmenlerin meslekî gelişimi (hizmet içi eğitim, eğitim ve öğretim ile ilgili konferans ve çalıştay vb. etkinlikler, yüksek lisans ve doktora, profesyonel gelişim ağları, yabancı dil.), Öğretmenlik meslek etiği, Personele yönelik sosyal, sportif ve kültürel faaliyetler, İş doyumunu ve motivasyonu artırmaya yönelik faaliyetler, Haftalık ders programlarının etkililik ve verimlilik esasına göre oluşturulması, Personele bilgi ve becerilerine uygun görevler verilmesi, Öğretmenlere ait fiziksel mekânların geliştirilmesi, Temizlik, güvenlik ve sekreteryaya gibi alanlardaki destek personeli ihtiyacının giderilmesi... gibi konularda göstergeler)

Performans Göstergeleri

Öğretmen başına düşen öğrenci sayısı

Ödül alan personel oranı

Mesleki gelişim faaliyetlerine katılan personel oranı

Lisansüstü eğitim sahibi personel oranı

Bilimsel ve sanatsal etkinliklere katılan personel oranı

C düzeyi ve üzeri dil puanına sahip öğretmen oranı

Uluslararası hareketlilik programlarına katılan personel oranı

Öğretmen memnuniyet oranı

Performans Göstergeleri

No	PERFORMANS GÖSTERGESİ	Mevcut	HEDEF				
		2023	2024	2025	2026	2027	2028
PG.3.1.1	Web 2 Araçları, STEM, Robotik Kodlama Eğitimleri Alan Öğretmen Oranı	0,1	0,2	0,5	0,8	0,9	1
PG.3.1.2	Tasarım Beceri Atölyelerine Yönelik Eğitim Alan Öğretmen Sayısı/Oranı	0	0,4	0,5	0,6	0,8	1
PG.3.1.3	Ders Dışı Eğitim/Egzersiz Faaliyetleri Yürüten Öğretmen Oranı	0	0,15	0,20	0,25	0,25	0,25
PG.3.1.4	Öğretmenlerin motivasyonunu artırmaya yönelik yapılan etkinlik sayısı	3	10	15	15	15	20
PG.3.1.4	Öğretmen başına düşen hizmet içi eğitim saati (Eğitim Öğretim Yılı İçi)	2	4	4	6	8	10
PG.3.1.5	Mesleki gelişim faaliyetlerine katılan personel oranı	10	15	15	15	20	20
PG.3.1.6	Öğrenci sayısı 30'dan fazla olan şube oranı %	15	15	10	10	10	10
PG.3.1.7	Lisansüstü eğitim sahibi personel oranı %	10	10	10	10	10	10
PG.3.1.8	Bilimsel ve sanatsal etkinliklere katılan personel oranı	0,1	0,2	0,4	0,5	0,5	0,6

Eylemler

No	Eylem İfadesi	Eylem Sorumlusu	Eylem Tarihi
3.1.1.	Web 2 araçlarına yönelik öğretmen yeterliklerinin artırılması sağlanacaktır.	Okul İdaresi	Eğitim öğretim yılı içi
3.1.2	Öğretmenlerin Tasarım Beceri Atölyelerine Yönelik Eğitimlere teşviki sağlanacaktır.	Okul İdaresi	Eğitim öğretim yılı içi
3.1.3	Egzersizler konusunda öğretmenlerin desteği sağlanacaktır.	Okul idaresi	Eğitim öğretim yılı içi
3.1.1.	Okul personeli ile kültürel, sanatsal sosyal ve sportif etkinlikler düzenlenecektir.	Sosyal Etkinlikler Kurulu	Eğitim öğretim yılı içi
3.1.2	Okul personelinin yüksek lisans ve üstü eğitime yönlendirilmesi için teşvik sağlanacaktır.	Okul İdaresi	Eğitim öğretim yılı içi
3.1.3	Personelin mesleki gelişim faaliyetlerine katılımı desteklenecektir.	Okul İdaresi	Eğitim öğretim yılı içi
3.1.4	Öğretmenlerin dijital içerik geliştirmelerine yönelik eğitimler almaları sağlanacaktır.	Okul İdaresi	Eğitim öğretim yılı içi
3.1.5	Personelin proje eğitimi almaları sağlanacaktır.	Okul İdaresi	Eğitim öğretim yılı içi

Stratejik Hedef 3.2: Okulumuzun mali ve fiziksel altyapısı eğitim ve öğretim faaliyetlerinden beklenen sonuçların elde edilmesini temin edecek biçimde sürdürülebilirlik ve verimlilik esasına göre geliştirilecektir.

Okul ve çevresinin temizliği

Okul ve çevresinin güvenliği

Engelli erişimine uygunluk

Kütüphane ve laboratuvarlar

Tasarım ve beceri atölyeleri

Okul bahçesi, konferans salonu, spor salonu, toplantı odası, atölyeler, öğretmenler odası

Teknolojik altyapı

Bütçe kullanımı (ortaöğretim kurumları için), Mali destek sağlanması

Bakım ve onarım

Sosyal, sanatsal, sportif ve kültürel faaliyet alanlarının geliştirilmesi

Kaynak tasarrufu

Yeşil alanlar

İş sağlığı ve güvenliği gibi hususlarda göstergeler...

Performans göstergeleri

Şube başına düşen öğrenci sayısı

Öğrenci başına düşen sosyal, sanatsal, sportif ve kültürel faaliyet alanı (metrekare)

Tasarruf edilen kaynak miktarı

Ulusal ve uluslararası projelerden alınan mali destek

Bakım ve onarım ihtiyaçlarının giderilme oranı

Donatım ihtiyaçlarının giderilme oranı

No	PERFORMANS GÖSTERGESİ	Mevcut	HEDEF				
		2023	2024	2025	2026	2027	2028
PG.3.1.1	FCL (Future Classroom Lab) Sayısı	0	1	1	1	1	1
PG.3.1.2	Eko Okul Kapsamında Yapılan Etkinlik Sayısı	0	2	4	5	5	6
PG.3.1.3	Beslenme Dostu Okul Sertifika Sayısı (0-1)	0	1	1	1	1	1
PG.3.1.4	Beyaz Bayrak Sertifika durumu (0-1)	1	1	1	1	1	1
PG.3.1.4	Kütüphanede yer alan kitap sayısı	200	400	500	800	900	1000
PG.3.1.5	Kütüphaneden faydalanan öğrenci oranı	300	530	530	550	560	600
PG.3.1.6	Geri Dönüşüm Kapsamında Yapılan Etkinlik Sayısı	5	7	8	9	10	12

Eylemler

No	Eylem İfadesi	Eylem Sorumlusu	Eylem Tarihi
3.1.1.	Geleceğin Labarotuvur Sınıflarının kurulumu için alternatif kaynakların hayata geçirilmesi	Okul idaresi	Yıl Boyunca
3.1.2	Elektrik Su Doğalgaz vb. harcamaların minimize edilmesi ve tasarruf kültürünün oluşturulmasına yönelik tedbir/egitim ve etkinliklerin hayata geçirilmesi	Tüm Öğretmenler	Eğitim öğretim yılı içi
3.1.3	Beslenme Dostu Okul Sertifikasının alınmasına yönelik faaliyetlerin düzenlenmesi	Müdür yardımcısı	Eğitim öğretim yılı içi
...	Beyaz Bayrak Sertifikasının alınmasına yönelik faaliyetlerin düzenlenmesi	Müdür Yardımcısı	Eğitim öğretim yılı içi
	Alternatif kaynaklarla okul kütüphanesine kitap temin edilecektir.	Okul idaresi	Eğitim öğretim yılı içi
	Öğrencilere kütüphaneden faydalanmalarına yönelik faaliyetler yapılacaktır.	Okul İdaresi	Eğitim öğretim yılı içi
	Atık Pıl, Sıfır Atık vb. konularda paydaş işbirliği ile etkinlikler planlanacaktır.	Okul İdaresi	Yıl Boyunca

Stratejik Hedef 3.3: Okulumuzun yönetsel süreçleri, etkin bir izleme ve değerlendirme sistemiyle desteklenen, katılımcı, şeffaf ve hesap verebilir biçimde geliştirilecektir.

Okul yönetiminde ve karar alma süreçlerinde paydaşların yer alması

Sosyal, kültürel ve sportif faaliyetlere velilerin katılımı

İlgili sektörler, üniversiteler ve STK'lar ile işbirliği

Eğitim ve öğretim faaliyetlerinin izlenmesi ve değerlendirilmesi

Yönetsel faaliyetlerinin izlenmesi ve değerlendirilmesi

Öz değerlendirme

İş tanımları

Yetki devri

Amaç ve hedeflerine yönelik risklerin ve risklere karşı önlemlerin belirlenmesi

Kurumsal iletişim

Okul internet sayfası

Kayıt ve dosyalama

Kamu hizmet standartları

Okuldaki kurul ve komisyonların çalışmaları gibi konularda göstergeler...

Performans göstergeleri

Veli toplantılarına katılım oranı

Okul internet sayfasının görüntülenme sayısı

Paydaşların karar alma süreçlerine katılımı için gerçekleştirilen faaliyet sayısı

Veli memnuniyet oranı

No	PERFORMANS GÖSTERGESİ	Mevcut	HEDEF				
		2023	2024	2025	2026	2027	2028
PG.3.1.1	Veli memnuniyet oranı (%)	90	90	95	95	98	100
PG.3.1.2	Çalışan Memnuniyet oranı (%)	90	90	95	95	98	100
PG.3.1.3	Okul sitelerine giren yıllık haber sayısı	20	40	45	50	60	60
PG.3.1.4	Okul internet sitesi yıllık ziyaretçi sayısı	80	100	150	200	300	400

Eylemler

No	Eylem İfadesi	Eylem Sorumlusu	Eylem Tarihi
3.1.1.	Velilerin görüşlerinin dikkate alındığı bir yönetim anlayışı benimsenecektir.	Okul İdaresi	Yıl Boyunca
3.1.2	İyileştirmeye açık alanlara yönelik tedbirler alınacaktır.	Okul İdaresi - Öğretmenler	Yıl Boyunca
3.1.3	Okul internet sitesi güncellenecektir.	Müdür Yardımcısı	Yıl Boyunca

V. BÖLÜM: MALİYETLENDİRME

2024-2028 Stratejik Planı Faaliyet/Proje Maliyetlendirme Tablosu

Kaynak Tablosu	2024	2025	2026	2027	2028	Toplam
Genel Bütçe	2500	3000	3500	3500	3500	16000
Valilikler ve Belediyelerin Katkısı	0	0	0	0	0	0
Diğer (Okul Aile Birlikleri)	30000	40000	50000	60000	70000	250000
TOPLAM	32500	43000	53500	63500	73500	73000

VI. BÖLÜM: İZLEME VE DEĞERLENDİRME

Okulumuz Stratejik Planı izleme ve değerlendirme çalışmalarında 5 yıllık Stratejik Planın izlenmesi ve 1 yıllık gelişim planının izlenmesi olarak ikili bir ayrıma gidilecektir.

Stratejik planın izlenmesinde 6 aylık dönemlerde izleme yapılacak denetim birimleri, il ve ilçe milli eğitim müdürlüğü ve Bakanlık denetim ve kontrollerine hazır halde tutulacaktır.

Yıllık planın uygulanmasında yürütme ekipleri ve eylem sorumlularıyla aylık ilerleme toplantıları yapılacaktır. Toplantıda bir önceki ayda yapılanlar ve bir sonraki ayda yapılacaklar görüşülüp karara bağlanacaktır.